

Översiktsplan Bräcke kommun
MILJÖKONSEKVENSBESKRIVNING



Slutrapport

2026-02-03

Uppdrag: 332378 Översiktsplan Bräcke kommun
Titel på rapport: Miljökonsekvensbeskrivning Översiktsplan Bräcke kommun
Status: Slutrapport
Datum: 2026-02-03

Medverkande

Beställare: Bräcke kommun
Kontaktperson: Pär-Robert Liljefjäll
Konsult: Tyréns Sverige AB
Uppdragsansvarig: Isak Brändström
MKB-samordnare: Maria Enroth (2025), Rebecka Strohl (2026)
Handläggare: Henrik Schreiber, Henrik Sjöberg
Kvalitetsgranskare: Elin Norman

Sammanfattning

Inledning

Bräcke kommun har tagit fram ett förslag till en ny översiktsplan med målår 2041. En översiktsplan är, enligt miljöbalkens definition en plan som alltid kan antas innebära betydande miljöpåverkan. En miljöbedömning ska därför genomföras för översiktsplanen och en miljökonsekvensbeskrivning (MKB) ska upprättas. Tyréns AB har fått uppdraget att genomföra miljöbedömning och ta fram MKB.

Avgränsning och metod

Bräcke kommun har 2025-03-28 genomfört ett avgränsningssamråd med Länsstyrelsen Jämtland. Baserat på det har denna MKB avgränsats till aspekterna vatten- och naturmiljö, rennärings och jordbruksmark.

Konsekvensbedömningen har fokuserat på att identifiera hur situationen ser ut i kommunen idag för respektive aspekt och därefter bedömt konsekvenserna av planförslaget för vardera aspekt. I bedömningen har fokus varit på översiktsplanens riktlinjer och på markanvändningskartan. Övrig text har också ingått i bedömningarna men tillskrivs inte samma tyngd, då riktlinjer och markanvändningskartan utgör de mest konkreta delarna av översiktsplanen och bedöms få störst genomslag i den kommande planeringen.

Alternativ

MKB:n ska enligt 6 kap. 11 § miljöbalken innehålla en identifiering, beskrivning och bedömning av rimliga alternativ.

I föreliggande MKB redovisas konsekvenserna av planförslaget och nollalternativet. Nollalternativet beskriver den förväntade utvecklingen om planförslaget inte antas. Nollalternativet innebär att tidigare gällande översiktsplan från 2003, två fördjupade översiktsplaner samt tematiska tillägg till översiktsplanen för LIS-områden och vindkraft fortsatt är de strategiska dokument som ger vägledning vid planering av kommunens markanvändning. Detta trots att översiktsplanen från 2003 upphörde att gälla efter utgången av 2025.

Den kommunövergripande översiktsplanen från 2003 förordar en utveckling av bebyggelse främst i anslutning till de fyra större tätorterna, Bräcke, Gällö, Kälarne och Pilgrimstad.

Under framtagande av planförslaget har ett antal olika förslag till utveckling och utformning av planen diskuterats. Bland annat avseende antal

utpekade serviceorter, utformning av utbyggnadsstråk, för- och nackdelar med att benämna Kälarne som serviceort med behov av framtida tågstopp samt alternativ för utpekande av områden för vindkraft.

Tidiga invånardialoger, workshops med tjänstepersoner och politiker samt dialoger med samebyar har legat till grund för utveckling av planförslaget. Mark- och vattenanvändningen har därutöver justerats och anpassats utifrån förslag som framkommit under miljöbedömningen, exempelvis avseende hänsynstaganden för vatten- och naturmiljö, rennärlingsfrågor samt jordbruksmark.

Nuläge och områdesförutsättningar

Bräcke kommun är belägen i Jämtlands län. Genom kommunen sträcker sig E14 och Mittbanan. Det är en glest befolkad kommun med cirka 6 100 invånare. Ungefär hälften av kommunens invånare bor i någon av kommunens tätorter. Befolkningen är minskande och har en högre medelålder än rikssnittet. Bebyggelsestrukturen i kommunen har generellt varit mycket låg sedan den tidigare översiktsplanen antogs 2003.

Kommunens topografi utgörs av kraftigt kuperad bergkullsterräng med intressanta naturbesöksmål och vattenmiljöer. Det finns nästan 700 sjöar i kommunen och en stor del av kommunens yta, 93 procent, är skogsmark. Cirka 5 procent utgörs av övrig mark där våtmarker, sjöar och vattendrag ingår.

Det finns områden i kommunen som utgör vinterbetesmarker för samebyarna Jijnjevaerie, Ohredahke, Raedtievaerie, Jovnevaerie och Njaarke.

I kommunen finns cirka 2 590 hektar jordbruksmark vilket motsvarar cirka 0,7 procent av kommunens yta.

Planförslag

I förslaget till ny översiktsplan utgör Bräcke centralort. Gällö, Kälarne och Pilgrimsstad utgör serviceorter. Sex lokala servicenoder pekas ut i kommunen. Bebyggelseutveckling föreslås primärt längs med E14 och Mittbanan samt mot Rissna och mot Brunflo/Östersund. Kommunen prioriterar åtgärder för att underlätta pendling, bland annat längs med E14 och vid stationslägen för järnvägen. Ett nytt stationsläge för persontrafik i Kälarne ska utvecklas. Vägar som utgör viktiga stråk ska ha god vägstandard.

Gällande tematiska tillägg för vindkraft och landsbygdsutveckling i strandnära lägen har arbetats in i planförslaget.

Miljökonsekvenser

Den övergripande föreslagna utvecklingsriktningen för planförslaget är i stora drag lik den tidigare gällande översiktsplanen. Planförslaget innebär dock tydligare geografiska avgränsningar i markanvändningskartan och tydligare riktlinjer för vissa avvägningar och hänsyn.

Överlag bedöms nollalternativet och planförslaget medföra snarlika konsekvenser i förhållande till nuläget, eftersom markanvändningen är relativt lika i de båda alternativen. Planförslaget tar dock något mindre områden i anspråk för bebyggelseutveckling och bedöms innehålla tydligare ställningstaganden, bland annat hur avvägningar ska göras mellan utveckling och bevarande av skyddsvärda områden.

Miljöaspekt	Konsekvenser
Vatten- och naturmiljö	<p>Exploatering och bebyggelseutveckling bedöms sammantaget ha små negativa konsekvenser på kommunens naturvärden, skyddade områden, Natura 2000 samt riksintressen för naturvård och friluftsliv.</p> <p>Frånvaron av konkreta förslag för att utveckla skyddad natur inom översiktsplanens tidshorisont gör att positiva effekter bedöms utebli och att status för skyddade områden bedöms bli oförändrad jämfört med nuläget.</p> <p>Möjligheterna att nå och följa MKN för ytvatten bedöms inte förändras jämfört med nuläget. Risken för negativa effekter på grundvattenförsörjningen och MKN för grundvatten bedöms som liten.</p> <p>Planförslagets konsekvenser på grundvatten, dricksvatten och vattenskyddsområden bedöms som neutrala och jämförbara med nuläget.</p> <p>Konsekvenserna av vindkraftsutveckling inom planförslaget bedöms få en liten negativ konsekvens på kommunens naturvärden.</p> <p>Planförslaget bedöms ge bättre förutsättningar att nå MKN än nollalternativet. För bevarande och utveckling av naturvärden samt bildande av områdesskydd bedöms inte planförslaget skilja sig från nollalternativet.</p>
Rennäring	<p>I relation till nuläge bedöms planförslaget medföra positiva effekter för rennäringen då större områden inom kommunen undantas för storskalig exploatering. Vidare anger planförslaget tydligare riktlinjer för hänsynstagande vid all exploatering vilket tar sig uttryck bland annat i form av riktlinjer för påverkansanalys som en grund för skademinimering.</p>

Miljöaspekt	Konsekvenser
	Planförslaget bedöms ge bättre förutsättningar och vägledning jämfört med nollalternativet.
Jordbruksmark	Planförslaget bedöms bidra till att jordbruksmarken i kommunen generellt bevaras. En hektar jordbruksmark kan ianspråktagas vilket bedöms ge en liten negativ effekt, sammantaget bedöms dock konsekvensen för jordbruksmark i kommunen som obetydlig. Planförslaget bedöms ge god vägledning vid prövning av ianspråktagande av jordbruksmark. Planförslaget bedöms ge bättre förutsättningar och vägledning jämfört med nollalternativet.

Planförslaget bedöms inte bidra till påtaglig skada för något riksintresse som berörs av de betydande miljöaspekterna.

Avstämning mot mål och riktlinjer

Genomförandet av planförslaget bedöms bidra positivt till möjligheten att uppnå miljö kvalitetsmålen en *God bebyggd miljö*, *Giftfri miljö* och *Säker strålmiljö*. Planförslaget bedöms dock även kunna medföra en negativ påverkan på möjligheten att uppnå flera miljö kvalitetsmål: *Levande sjöar och vattendrag*, *Grundvatten av god kvalitet*, *Levande skogar* och *Ett rikt växt- och djurliv*. För miljö kvalitetsmålen *Begränsad klimatpåverkan* och *Ett rikt odlingslandskap* bedöms planförslaget både bidra positivt och negativt till uppfyllande av målet. Målen *Ingen övergödning* och *Myllrande våtmarker* bedöms påverkas vare sig positivt eller negativt.

Planförslaget bedöms bidra både positivt och negativt till mål 2 *Ingen hunger* i Agenda 2030. För mål 15 *Ekosystem och biologisk mångfald* bedöms planförslaget inte bidra till måluppfyllelse, däremot bedöms planförslaget på särskilt värdefulla platser bidra till delmålet 15.5 *Skydda den biologiska mångfalden och naturliga livsmiljöer*.

Eftersom verksamheter och detaljplaner som leder till otillåten påverkan på MKN för ytvatten och grundvatten inte får genomföras enligt lagkrav, bedöms inte översiktsplanen äventyra möjligheterna att nå och följa MKN. Översiktsplanen medför viss utbyggnation och negativ miljöpåverkan inom ramen för vad som tillåts vid framtida prövningar. Sammantaget bedöms möjligheterna att nå och följa MKN för ytvatten inte förändras jämfört med nuläget.

Planförslaget anger att det bör råda stor restriktivitet vid anläggande av nya täkter för naturgrus, sett till deras inverkan för grundvattenförsörjningen. Vidare anges att skyddsåtgärder ska vidtas för att inte orsaka en otillåten påverkan på MKN i ytvatten- eller grundvattenförekomst vid planering, bygglov eller förhandsbesked. Utifrån dessa aspekter samt utifrån att kommunens folkmängd inte förväntas öka i någon större omfattning bedöms risken för negativa effekter på grundvattenförsörjningen och MKN för grundvatten därmed som liten.

Innehållsförteckning

1 Bakgrund och syfte	9
2 Miljöbedömning	10
2.1 Syfte och process.....	10
2.2 Avgränsning	10
2.3 Metod för bedömning	11
2.4 Bedömning av effekt och konsekvens	13
2.5 Osäkerheter	13
3 Samråd	15
3.1 Avgränsningssamråd	15
3.2 Plansamråd	15
4 Övergripande förutsättningar (nuläge).....	16
4.1 Områdesbeskrivning	16
4.2 Riksintressen.....	16
4.3 Skyddade områden	17
5 Alternativ	18
5.1 Nollalternativ	18
5.2 Planförslag	19
5.3 Alternativ lokalisering och utformning	21
6 Miljöaspekter.....	24
6.1 Vatten- och naturmiljö	24
6.2 Rennäring.....	37
6.3 Jordbruksmark	44
7 Samlad bedömning.....	52
7.1 Miljökonsekvenser.....	52
7.2 Riksintressen inklusive Natura 2000.....	53
7.3 Miljökvalitetsnormer för vatten	54
7.4 Måluppfyllelse	55
8 Fortsatt arbete och uppföljning	58
8.1 Fortsatt arbete	58
8.2 Uppföljning	59
9 Ordlista	61
10 Referenser och underlag.....	62

1 Bakgrund och syfte

Varje kommun ska ha en aktuell översiktsplan som omfattar hela kommunen vilket regleras i plan- och bygglagen. Översiktsplanen är inte juridiskt bindande men ska ge vägledning för beslut om hur mark- och vattenområden ska användas och hur den byggda miljön ska användas, utvecklas och bevaras.

Bräcke kommuns tidigare kommuntäckande översiktsplan antogs 2003 och har efter utgången av 2025 upphört att gälla. Detta enligt övergångsbestämmelser i plan- och bygglagen (2010:900) som följer av ändringsförfattningen SFS 2020:76, punkt 4. I kommunens planeringsstrategi som antogs 2024 konstateras att översiktsplanen är inaktuell och att en ny behöver tas fram. Arbetet med en ny kommuntäckande översiktsplan inleddes hösten 2024. Den utformas som en digital översiktsplan.

Utöver översiktsplanen från 2003 finns följande gällande tillägg och fördjupningar. Vid antagandet av den nya översiktsplanen upphör dessa att gälla:

- Vindkraft i Bräcke kommun - Tillägg till Översiktsplan 2003 (2009, rev. 2017)
- Landsbygdsutveckling i strandnära lägen - LIS områden i Bräcke kommun - Tillägg till översiktsplan 2003 (2012)
- Fördjupad översiktsplan för del av Bräcke samhälle i Bräcke kommun (2001)
- Fördjupning av översiktsplan för Bräcke kommun, delen Vackernäset, Kälarne (1995)

2 Miljöbedömning

I detta kapitel beskrivs miljöbedömningens syfte, avgränsning, metod, underlag och osäkerheter.

2.1 Syfte och process

Syftet med miljöbedömning är att integrera miljöaspekter i planering och beslutsfattande så att en hållbar utveckling främjas.

Enligt 6 kap. 3 § miljöbalken (MB) ska en strategisk miljöbedömning göras när en plan eller ett program ska upprättas eller ändras, om genomförandet av planen kan antas medföra en betydande miljöpåverkan.

En översiktsplan är en plan som alltid bedöms kunna medföra en betydande miljöpåverkan. En strategisk miljöbedömning genomförs därför parallellt med framtagandet av planen enligt 6 kap. MB. Den strategiska miljöbedömningen innehåller ett antal processteg. Dessa är:

- Avgränsning med samråd
- Integrering av miljöaspekter och framtagande av MKB
- Inarbetande av synpunkter
- Uppföljning

En del av miljöbedömningen innebär utöver att integrera miljöaspekter i planeringen att ta fram en miljökonsekvensbeskrivning (MKB) vilken ska ingå som beslutsunderlag till planen (6 kap. 1 § MB). Syftet med MKB är att möjliggöra en samlad bedömning av påverkan på människors hälsa och miljön till följd av planens genomförande.

MKB ska även ange hur planen påverkar möjligheten att uppfylla de nationella miljökvalitetsmålen. I MKB lämnas förslag på åtgärder för att förhindra eller minimera negativa miljöeffekter av föreslagna inriktningar och åtgärder i planen.

2.2 Avgränsning

Föreliggande MKB omfattar konsekvenserna av de fysiska förändringar som planen kan medföra. Fokus ligger på de värden som berörs direkt av planerad markanvändning, indirekt inom influensområdet och/eller kumulativt.

Nedan beskrivs avgränsningar vad gäller geografi, tid och miljöaspekter.

2.2.1 Avgränsning geografi

Denna MKB omfattar i första hand samma geografiska område som översiktsplanen, det vill säga hela Bräcke kommun. För vissa aspekter kan konsekvensbeskrivningen dock behöva ha ett vidare perspektiv, exempelvis renbetesområden.

2.2.2 Avgränsning tid

MKB:n omfattar i första hand samma planeringshorisont som översiktsplanen, vilken är år 2041.

2.2.3 Avgränsning miljöaspekter

De aspekter som har bedömts vara relevanta att behandla i MKB:n är:

- Vatten- och naturmiljö
- Rennäring
- Jordbruksmark

Avgränsningen av MKB:n har stämts av med länsstyrelsen vid samråd 2025-03-28, se vidare i avsnitt 3.1 Avgränsningssamråd.

2.3 Metod för bedömning

En MKB:s omfattning och detaljeringsgrad ska, enligt 6 kap. 12 § MB, vara rimlig med hänsyn till

- bedömningsmetoder och aktuell kunskap,
- planens eller programmets innehåll och detaljeringsgrad,
- var i en beslutsprocess som planen eller programmet befinner sig,
- allmänhetens intresse,
- att vissa frågor kan bedömas bättre i samband med prövningen av andra planer och program eller i tillståndsprövningen av verksamheter eller åtgärder.

Detta innebär att vissa effekter blir mer belysta än andra och att aspekter som har liten betydelse kan behandlas översiktligt eller utelämnas. Det innebär också att konsekvenser av en översiktsplan endast kan göras på den nivå och utifrån de intentioner och riktlinjer för fysisk planering som framhålls i planen.

I bedömningen av översiktsplanen ligger fokus på de riktlinjer som beskrivs samt markanvändningskartan. Övrig text ingår också i bedömningarna,

men tillskrivs inte samma tyngd, eftersom ställningstaganden samt markanvändningskartan utgör de mest konkreta delarna och kan antas vara det som framför allt får genomslag i efterföljande planering. För bedömning av översiktsplanens konsekvenser för miljöaspekterna i denna MKB beaktas framför allt:

- Planerad utveckling med avseende på exploatering och bebyggelseutveckling samt hantering av landsbygdsutveckling i strandnära lägen (LIS). En utgångspunkt för miljöbedömningen är att endast en mindre andel av utvecklingsområden för bebyggelse och en liten andel av LIS-områdena kan komma att tas i anspråk, på grund av begränsad inflyttning, samt för LIS-områden; att miljöprövningar som föregår en utbyggnation bedöms förhindra en omfattande exploatering.
- Pågående och planerad markanvändning inom skogs- och jordbruksmark inklusive områden viktiga för rennäringen.
- Planerad utveckling avseende skydd, bevarande och restaurering av natur på land och i vatten.
- Kommunens riktlinjer avseende miljöfrågor, vattenhantering och nyttjande av styrmedel för att komma till rätta med miljöproblem.

Bedömningen av planförslaget sker iterativt med återkoppling till översiktsplanearbetet, vilket medför att miljökonsekvensbedömning har möjlighet att påverka innehållet i översiktsplanen.

För att systematisera och underlätta konsekvensbedömningen används bedömningsgrunder. Där det är möjligt anges bedömningsgrunder i form av lagkrav, normer och riktvärden. För aspekter som saknar sådana krav utgör exempelvis miljömål samt allmänna förutsättningar och värdebeskrivningar bedömningsgrund.

2.4 Bedömning av effekt och konsekvens

För de miljöbedömningar som görs i MKB:n används begreppen "påverkan", "effekt" och "konsekvens".

Påverkan avser förändring av miljön genom exempelvis fysiskt intrång eller störningar i form av buller.

Effekt är en förändring i miljön som påverkan medför, som till exempel förlust av värdefulla naturmiljöer eller förändringar i miljökvalitet som kan mätas, beräknas eller på annat sätt beskrivas.

Konsekvens är betydelsen av de effekter som uppkommer, den verkan de uppkomna effekterna har på en viss företeelse, till exempel biologisk mångfald.

Bedömningen av konsekvenser görs utifrån en sammanvägning av omgivningens värden/känslighet och omfattningen av den påverkan (effekt) som uppstår.

Konsekvensbedömningen görs i förhållande till nuläget, det vill säga de nu rådande förutsättningarna i området. Även nollalternativets konsekvenser bedöms i förhållande till nuläget. En jämförelse av planförslagets konsekvenser görs därefter mot nollalternativets konsekvenser.

Påverkan	Den fysiska åtgärden i sig
Effekt	Den förändring som kan uppkomma i omgivningen av påverkan
Konsekvens	Betydelsen av denna förändring efter att skyddsåtgärder vidtagits

2.5 Osäkerheter

Den tidigare översiktsplanen med tillhörande fördjupningar och tematiseringar som ligger till grund för bedömning av nollalternativet omfattar äldre kommunövergripande kartor som i vissa fall är svåra att direkt jämföra med modernare geografiska data, särskilt vid mer detaljerade analyser.

Många av konsekvensanalyserna bygger på att exploatering och utveckling föregås av naturvärdesinventeringar, miljöprövningar och hänsynsåtgärder vars omfattning och ambitionsnivå är svår att förutse. Det skapar en viss osäkerhet i bedömningen av konsekvenser på naturvärden, miljökvalitetsnormer (MKN) för vatten, rennäring och jordbruksmark.

Bebyggelsetakten i Bräcke kommun är låg och prognoser pekar både mot en minskande befolkning samt att det inte finns behov av att bygga några bostäder under kommande 10-årsperiod. Till följd av detta antas endast en mindre del av översiktsplanens utvecklingsområden för bebyggelse och landsbygd att ianspråktas under översiktsplanens planeringshorisont. Miljöbedömningen tar utgångspunkt i detta antagande vid bedömning av planens konsekvenser. Skulle det ske större förändringar i befolkning eller exploatering inom översiktsplanens planeringshorisont kan översiktsplan och miljöbedömning behöva ses över inom den kontinuerliga översiktsplaneprocessen.

3 Samråd

3.1 Avgränsningssamråd

Översiktsplanen har som nämnts tidigare antagits medföra en betydande miljöpåverkan varvid en strategisk miljöbedömning ska göras i enlighet med 6 kap. 3 § MB. Den strategiska miljöbedömningen har således, enligt 6 kap. 9 § MB, inletts med ett samråd om hur omfattningen av och detaljeringsgraden i aktuell MKB ska avgränsas (avgränsningssamråd).

På avgränsningssamrådsmötet, som genomfördes 2025-03-28, deltog representanter från Länsstyrelsen Jämtland, Bräcke kommun och Tyréns. Samrådet utfördes baserat på information i ett PM inför avgränsningssamråd (Tyréns, 2025).

Samrådsmötet enades utifrån kommunens planerade markanvändning, om en avgränsning av miljöaspekter att belysa i MKB till följande:

- Vatten- och naturmiljö
 - Riksintresse naturvård och friluftsliv
 - Natura 2000
 - Skyddade områden och andra naturvärden
- Rennäring
 - Riksintresse samt andra områden av betydelse
- Jordbruksmark
 - Brukningsvärd jordbruksmark

Dialogmöten i anslutning till utveckling av planförslaget har även skett med bland annat berörda samebyar som är verksamma inom kommunen, se vidare avsnitt 5.3.3 .

3.2 Plansamråd

Översiktsplaneförslaget och MKB var ute på samråd under perioden 22 augusti till 26 oktober 2025. Handlingarna skickades då ut på remiss till relevanta remissinstanser och allmänheten hade möjlighet att tycka till om planförslaget. Efter samrådet har kommunen gjort förtydliganden, kompletteringar och justeringar i översiktsplanen samt sammanställt en samrådsredogörelse. MKB har justerats utifrån inkomna synpunkter och justeringar i planförslaget. Justeringarna redovisas kortfattat i avsnitt 5.3.5.

4 Övergripande förutsättningar (nuläge)

Detta kapitel behandlar områdets övergripande förutsättningar och nuvarande förhållanden, riksintressen, skyddade områden samt gällande planer.

4.1 Områdesbeskrivning

Bräcke kommun är belägen i mitten av Sverige, i Jämtlands län. Genom kommunen går E14 och järnvägen Mittbanan i det så kallade Mittstråket, som knyter samman Sundsvall/Gävle respektive Östersund/Trondheim.

Bräcke kommun är cirka 3 780 km² stor, varav 375 km² är vattenområden. Bräcke kommun har cirka 6 100 invånare vilket gör kommunen till en glest befolkad kommun. Befolkningen är relativt jämnt utspridd över kommunen i olika kommundelar och byar. Ungefär hälften av kommunens invånare bor i någon av kommunens tätorter. Befolkningen i kommunen minskar och har en hög medelålder jämfört med rikssnittet.

Bräcke kommuns bebyggelsekaraktär är knuten till jordbrukslandskapet och jordbruksbyarna samt till såg- och industrisamhällets framväxt. En stor del av kommunens yta är skogsmark, cirka 93 procent, vilket har präglat det lokala näringslivet.

Kommunens topografi utgörs av kraftigt kuperad bergkullsterräng med varierande nivåskillnader som skapar intressanta naturbesöksmål och vattenmiljöer. I kommunen finns nästan 700 sjöar. Fisket är kommunens största besöksanledning. Tillgången till vardagsnära natur och rekreation är god i hela kommunen.

4.2 Riksintressen

De riksintressen som finns inom Bräcke kommun är följande:

- Riksintresse för skyddade vattendrag enligt 4 kap. 6 § MB. Riksintresset är utpekad för Gimån uppströms Holmsjön och omfattar stora delar av kommunen.
- 29 Natura 2000-områden är belägna i kommunen, Natura 2000-områdena omfattar totalt 25 000 hektar.
- Tio områden omfattas av riksintresse för naturvård enligt 3 kap. 6 § MB: Gimån, Havmyren, Pilgrimstad, "Backen, Fanbyn", Flärkarna, Myrnäsflon, Storflon SV Hunge, Locknesjön, Helvetesbrännan samt Helvetesbrännan med Vattenån.

- Två riksintressen för friluftsliv enligt 3 kap. 6 § MB, Gimån och Storsjöbygden.
- Områden av riksintresse för rennäringen enligt 3 kap. 5 § MB. Berörda riksintresseområden utgörs av kärnområden och funktionella samband.
- Fem riksintressen för kommunikationer enligt 3 kap. 8 § MB, Mittbanan (Bräcke–Riksgräns Norge), Norra Stambanan (Ånge–Bräcke), Stambanan genom Övre Norrland (Boden–Bräcke), E14 (Sundsvall–Riksgränsen Norge–Sverige) och Åre Östersunds flygplats – MSA-yltor.
- Tre riksintressen för kulturmiljövård enligt 3 kap. 6 § MB, Idsjön, Håsjö gamla kyrka och Revsunds kyrkomiljö.
- Riksintresse för totalförsvaret enligt 3 kap. 9 § MB, påverkansområde för väderradar.
- Två riksintressen för energiproduktion för vindbruk enligt 3 kap. 8 § MB, Kilbodshöjden och Mörttjärnberget.
- Transmissionsnätet för el, område av riksintresse för totalförsvarets civila anläggningar: TfC 0006, enligt 3 kap. 9 § MB.

4.3 Skyddade områden

Inom Bräcke kommun finns följande lagskyddade områden identifierade:

- Inom kommunen finns 30 naturreservat, 7 kap. 4 § MB.
- Generellt strandskydd, 7 kap. 13–18 §§ MB, gäller för större delen av kommunens vattenytor och till vatten angränsande landmiljöer.
- Generellt biotopskydd, enligt 7 kap. 11 § MB och Förordning (1998:1252) om områdesskydd enligt miljöbalken m.m.
- 70 skogliga biotopskyddsområden, avgränsade och beslutade av Skogsstyrelsen.
- Ramsarområde Vattenån ligger delvis inom Bräcke kommun, skyddat enligt Ramsarkonventionen.
- Fornlämningar, enligt kulturmiljölagen (1988:950).
- Tio byggnadsminnen, enligt beslut från länsstyrelsen.
- Vattenskyddsområden enligt 7 kap. 21 § MB för områdena Revsund, Pilgrimstad, Sörbygden, Kälarne, Bräcke, Gällö och Nyhem.

5 Alternativ

5.1 Nollalternativ

Detta kapitel behandlar nollalternativet, det vill säga den utveckling och de effekter som förväntas i framtiden om den nya översiktsplanen inte kommer till stånd. Beskrivningen av nollalternativet inkluderar den utveckling som kan förutses utifrån nuläget med miljöförhållanden och befintliga planer.

Bräcke kommuns översiktsplan från 2003 upphörde att gälla vid årsskiftet 2025/2026, enligt övergångsbestämmelser i plan- och bygglagen (2010:900) som följer av ändringsförfattningen SFS 2020:76, punkt 4. I nollalternativet förutsätts att kommunen fortsätter göra liknande bedömningar i beslut om markanvändning som i nuläget och enligt översiktsplan från 2003. Tillägg och fördjupningar till översiktsplanen kommer att fortsätta gälla i nollalternativet Bebyggelseakten i kommunen är generellt mycket låg.

Enligt den tidigare kommunövergripande översiktsplanen ska större förändringar av markanvändningen i huvudsak ske i anslutning till de fyra större tätorterna, Bräcke, Gällö, Kälarne och Pilgrimstad. Kommunen ser principiellt positivt på ny permanentbebyggelse utanför tätorterna. Nybebyggelse bör dock i första hand ske i eller i direkt anslutning till de befintliga byarna eller nära väg med bestående skolskjutslinje och kommunal avfallshämtning. För områden med viktiga allmänna intressen för exempelvis kulturminnesvården, naturvården, friluftslivet, rennärningen, jordbruk och kommunikationer finns särskilda rekommendationer för bygglovsprövning. Pågående markanvändning inom dessa områden avses dock kunna fortgå utan förändring.

I gällande tillägg till översiktsplan om LIS-områden (antagen 2012) anges geografiska landsbygdsutvecklingsområden som omfattar cirka 280 kilometer strand, motsvarande cirka 9 procent av kommunens totala strandlinje. Utanför de utpekade LIS-områdena lämnar kommunen öppet för verksamhetsanknuten landsutveckling för etablering av småskalig turistverksamhet eller annan näringslivskomplettering i strandnära lägen (Bräcke kommun, 2012).

I tillägget Vindkraft i Bräcke kommun (antagen 2009, reviderad 2017) anges översiktliga planeringsprinciper för lokalisering av vindkraftverk, elva områden för storskalig utbyggnad av vindkraft, samt områden där vindkraft inte tillåts utöver så kallade gårdsverk.

Den fördjupade översiktsplanen för del av Bräcke samhälle i Bräcke kommun (antagen 2001) berör trafikförbättrande åtgärder i Bräcke tätort. Fördjupning av översiktsplan för Bräcke kommun, delen Vackernäset, Kälarne (antagen 1995) innefattar planer för ett industriområde för trävaruanläggning nordost om Kälarne. Nuvarande markanvändning är i linje med planen.

5.2 Planförslag

I detta avsnitt beskrivs huvuddragen i planförslaget.

5.2.1 Översiktsplanens mål

Översiktsplanens övergripande mål är att Bräcke kommun ska vara en resiliент kommun som kännetecknas av en förmåga att stå emot och klara av förändringar samt återhämta sig och vidareutvecklas. Det gäller både för klimatet och för naturen men även för ekonomin och samhällsplaneringen. Jordbruk, skogsbruk och rennäring bidrar till ökad självförsörjning och lokal produktion av livsmedel vilket är viktigt att säkerställa framledes för att uppnå målet om att vara en resiliент kommun.

Tre mål har identifierats som viktiga för kommunens långsiktiga fysiska planering.

1. Levande kommun med attraktiv livsmiljö
2. Blomstrande näringslivsklimat och landsbygdslösningar
3. Tillgängliga och hållbara kommunikationer

5.2.2 Strategier och riktlinjer

Utvecklingsinriktning

De strategiskt långsiktiga intentionerna för samhällsutvecklingen redovisas i stora drag genom en övergripande utvecklingsinriktning för mark- och vattenanvändningen, där huvuddragen är följande:

Bräcke utgör centralort. Gällö, Kälarne och Pilgrimstad utgör serviceorter. Sex lokala servicenoder pekas ut i kommunen. Bebyggelseutveckling föreslås primärt i anslutning till befintliga tätorter, längs med E14 och Mittbanan samt mot Rissna och mot Brunflo/Östersund. Utveckling av industriområden föreslås bland annat längs E14 och utanför Kälarne, där strategiska lägen ska nyttjas för att stärka näringslivet och skapa fler arbetstillfällen.

Kommunens naturmiljöer och många sjöar skapar goda förutsättningar för friluftsliv, näringslivet och turism vilket stärker den lokala ekonomin. Lokalt ideellt engagemang för att tillgängliggöra friluftslivet ska uppmuntras och stöttas.

Kommunikationerna till och inom kommunen ska bibehållas och utvecklas längs viktiga transportstråk, för att skapa förutsättningar för fler att bo och verka i kommunen. Åtgärder för att underlätta pendling uppmuntras. Busslinjer längs E14 och stationslägen för järnväg ska förstärkas. Nytt stationsläge för persontrafik i Kälarne ska utvecklas. Vägar som utgör viktiga stråk ska vara framkomliga och säkra. Vägstandarden ska förbättras där behov finns.

Markanvändningskarta/platsspecifik vägledning

Planförslagets markanvändningskarta är indelad i pågående, utvecklad och ändrad markanvändning inom markanvändningskategorier enligt Boverkets ÖP-modell. Platsspecifik vägledning finns för:

- tätorterna Bräcke, Gällö, Kälarne och Pilgrimstad
- de lokala servicenoderna Revsund, Sidsjö och Hunge, Sörbygden, Västane, Centrala Gimåbygden och Sundsjöbygden
- LIS-områden
- Forsaleden (besöksmålet)
- samt avrinningsområden med måttlig ekologisk status vars påverkanskällor är antingen enskilda avlopp, reningsverk eller urban markanvändning och kan få påverkan på MKN.

Markanvändningen är kategoriserad i Blandad bebyggelse, Centrum, Sammanhängande bebyggelse, Landsbygd, Skogsbygd, Natur och friluftsliv, Vatten, Verksamheter och industri samt Transportinfrastruktur.

Områden för landsbygdsutveckling i strandnära lägen (LIS-områden) pekas ut längs med 10,7 procent av kommunens totala strandlinje för sjöar och vattendrag. Planförslaget öppnar därutöver för dispens från strandskyddet för verksamheter utanför LIS-områden. Särskilt värdefulla strandområden har dock markerats ut där dispens från strandskyddet inte ska medges.

Restriktionsområden för vindkraft pekas ut i planförslaget. Inom restriktionsområden ska ingen utbyggnad av anmälnings- eller tillståndspliktiga verk tillåtas. Restriktionsområdena innefattar områden av riksintresse för Natura 2000, friluftsliv, naturvård, kulturmiljövård och rennärning, områden som utgör naturreservat, biotopskydd, områden med naturvårdsavtal och ramsarområden samt områden som ligger inom

1 000 meters avstånd från tätorter och småorter. Undantag har gjorts för redan utbyggda vindkraftsparker samt områden av riksintresse för energiproduktion vindbruk.

5.3 Alternativ lokalisering och utformning

5.3.1 Alternativ lokalisering

Enligt 6 kap. 11 § MB ska en miljökonsekvensbeskrivning identifiera, beskriva och bedöma rimliga alternativ med hänsyn till planens syfte och geografiska räckvidd. En översiktsplans geografiska räckvidd är lagstadgad till att omfatta hela kommunens yta varpå inga alternativa geografiska avgränsningar har utretts.

5.3.2 Bortvalda alternativ

Under framtagande av planförslaget har ett antal olika förslag till utveckling och utformning av planen diskuterats. Några bebyggelsestrukturer som är bortvalda utifrån dessa diskussioner redovisas nedan.

- Hur många serviceorter och lokala servicenoder som är lämpliga att peka ut, och vad som kan bli konsekvenser av olika typer av utpekande. I ett tidigare skede pekades fler lokala servicenoder ut där kommunen såg att utveckling av bebyggelse kan främjas. Detta sågs som ett sämre alternativ än nuvarande inriktning eftersom fler punkter kan komma att bidra till mer spridd bebyggelse vilket ur både ett kommunalekonomiskt perspektiv och ett hållbarhetsperspektiv inte bedömdes gynnsamt.
- Kommunen ser att det finns en möjlighet att bygga vidare på den något positiva inflyttningstrend som nu finns i Sundsjöbygden - området runt Rissna, Fjällsta och Gällö. I kartan markerades detta från början som ett koncentrerat utbyggnadsområde över Fjällsta och Rissna. Detta har nu ändrats till utbyggnadsriktning längs med Drottningens blankas väg (väg 734) eftersom kommunen inte tydligt vill peka ut vilka byar i området som kan utvecklas med bebyggelse. Utveckling kan ske längs med hela stråket men ska ändå främja koncentrerad bebyggelseutveckling och inte randbebyggelse.
- Initialt diskuterades fördelar och nackdelar med att inte benämna Kälarne som serviceort med behov av framtida tågstopp. Detta eftersom bygden idag har en utflyttning och det framöver kan vara svårt att från ett kommunalekonomiskt perspektiv motivera bibehållen kommunal servicenivå. I diskussioner konstateras orten

vara mycket viktig för nordöstra delen av kommunen och som serviceort för omkringliggande byar. Kommunen vill att det ska vara möjligt att arbetspendla med tåg från orten för att öka attraktiviteten och skapa möjlighet att behålla det serviceunderlag som finns.

- Alternativ för utpekande av vindkraftsområden. Alternativ 1 var att peka ut specifika områden som är lämpliga för vindkraft. Alternativ 2 var att enbart peka ut områden som är olämpliga för vindkraft (restriktionsområden), där kommunen inte kommer ge tillstyrkan. Utanför dessa områden kan kommunen ge tillstyrkan så länge det förhåller sig till kommunövergripande riktlinjer. Det andra alternativet valdes för att värna värden som inte bedöms förenliga med vindkraft och för att alternativet innebär mer flexibilitet i förhållande till teknikutveckling som kan göra att områden som just nu inte bedöms möjliga för vindbruk längre fram kan komma att bli aktuella.

5.3.3 Utveckling av planförslaget

Arbetet med miljöbedömning och MKB ska ske parallellt och integrerat med arbetet att ta fram översiktsplanen. Det innebär att miljöbedömningen ska göra inspel till planförslaget som kan leda till justeringar och utveckling av planförslaget.

Under arbetet med framtagande av planförslaget har tidiga invånardialoger genomförts för att samla in inspel till översiktsplanen. Det har även genomförts interna workshops med tjänstepersoner och politiker för att samla in underlag och viktiga medskick till den nya översiktsplanen. De synpunkter som har samlats in har legat till grund för utveckling av planförslaget. Tidiga dialoger med berörda samebyar har genomförts.

5.3.4 Miljöbedömningens påverkan på planförslaget

Under processen för framtagandet av översiktsplanen har mark- och vattenanvändningen justerats och anpassats utifrån förslag som framkommit under miljöbedömningen. Rennäringsfrågor har beaktats kontinuerligt under planarbetet. Anpassningar och formuleringar av hänsynstaganden har bland annat gjorts avseende vatten- och naturmiljö och hänsyn till jordbruksmark.

5.3.5 Utveckling av planförslaget efter samråd

Inför granskningsskedet har planförslaget justerats och kompletterats. De större revideringar av planförslaget som är av betydelse för miljöbedömningen listas nedan:

- Justeringar av markanvändningen och hänsynstaganden efter en generell översyn av riskområden för ras, skred och erosion.
- Delar av markanvändningen Skogsbygd har kompletterats med nya hänsynstaganden och platsspecifik vägledning kring MKN. Ytor indelade utifrån avrinningsområden har tillkommit där recipienter som påverkas av reningsverk, enskilda avlopp eller urban markanvändning har markerats ut.
- Användningen Verksamhet och industri i Kälarne har justerats och ytan har minskats utifrån gränsen för "Område för industri" i områdesbestämmelser för Västnede 5:1 m.fl.
- LIS-områden har justerats, bland annat har områden som överlappar större sammanhängande områden för jordbruksmark tagits bort och hänsynstaganden för LIS-områden har utvecklats.
- Pilgrimstad har lagts till som serviceort i utvecklingsinriktningen.

6 Miljöaspekter

I detta kapitel redovisas förutsättningar, riktlinjer och hänsynstaganden samt effekter och konsekvenser för respektive miljöaspekt som studerats. I avsnitt för respektive miljöaspekt redovisas även de bedömningsgrunder som har använts som grund för bedömningarna samt osäkerheter vid genomförda bedömningar. Bedömning av konsekvenser görs i förhållande till nuläget för planförslag respektive nollalternativ. Förslag till ytterligare hänsyn och åtgärder redovisas också där så är aktuellt.

6.1 Vatten- och naturmiljö

I detta avsnitt behandlas översiktsplanens påverkan på vatten- och naturmiljön med avseende på naturvärden, skyddade områden, Natura 2000, riksintresse för naturvård och friluftsliv samt vattenkvalitet och dricksvatten.

6.1.1 Bedömningsgrunder

Naturmiljö på land och i vatten kan innefatta både orörda naturområden och miljöer som påverkats av mänskliga aktiviteter – till exempel betesmarker, brukade skogar och fysisk påverkan på vattenmiljöer. Vattenkvalitet och tillgång till vatten kan påverka ekologin i vatten eller möjligheterna att nyttja vatten som livsmedel. Påverkan på naturmiljö, biologisk mångfald och vatten sker främst genom olika typer av markanvändning, främst inom areella näringar samt genom exploatering såsom infrastruktur, bostäder och verksamheter.

Bedömning av konsekvenser görs utifrån översiktsplanens anspråk på mark för utbyggnation och exploatering samt dess riktlinjer för vattenrening, naturhänsyn, bevarande- och restaureringsåtgärder samt i vilken omfattning värdefulla naturmiljöer och skyddade naturområden påverkas av planen. Konsekvenser på vattenmiljöer bedöms även utifrån vilken effekt planen kan få på möjligheterna att nå och följa miljökvalitetsnormer (MKN) för vatten.

Till bedömningsgrunderna hör även vilken påverkan planen bedöms få på de samhällsövergripande mål rörande naturmiljö, vatten och biologisk mångfald inom Agenda 2030 och svenska miljökvalitetsmål. Inom Agenda 2030 beaktas mål 15 *Ekosystem och biologisk mångfald* (delmålet 15.5 *Skydda den biologiska mångfalden och naturliga livsmiljöer*). Av de svenska miljökvalitetsmålen beaktas framför allt *Levande sjöar och*

vattendrag, Myllrande våtmarker, Ingen övergödning, Levande skogar och Ett rikt växt- och djurliv.

6.1.2 Förutsättningar

Kommunens topografi utgörs av kraftigt kuperad bergkullsterräng med varierande nivåskillnader som skapar intressanta naturbesöksmål och vattenmiljöer. En stor del av kommunens yta är skogsmark, cirka 93 procent, medan jordbruksmark utgör 0,7 procent av kommunens yta. Cirka 5 procent av kommunens yta utgörs av övrig mark där våtmarker, sjöar och vattendrag ingår (SCB, 2024).

Ytvatten

Inom kommunen finns ett stort antal sjöar (nästan 700 enligt planhandlingen) och många vattendrag. Totalt finns 3 150 kilometer strandlinje i kommunen, varav 430 kilometer är påverkad av bebyggelse. Bebyggelsetrycket är dock lågt. Mellan 2018 och 2022 ökade den bebyggelsepåverkade strandlinjen med tre kilometer.

Större vattendrag och sjöar med en yta på över en kvadratkilometer har av vattenmyndigheten beslutats utgöra vattenförekomster. I kommunen finns 189 vattendrag och 169 sjöar utpekade som vattenförekomster. Av dessa uppnår 153 vattendrag och 146 sjöar inte MKN om god ekologisk status eller god potential¹. Orsaken till att inte god status nås beror framför allt på fysisk påverkan på vattenmiljöerna som har påverkat deras konnektivitet och hydrologiska regim och i förlängningen förutsättningarna för fisk och andra organismer negativt.

Kommunens ansvar inom vattenförvaltningen är att med sina styrmedel eftersträva att MKN nås och att fatta beslut som inte leder till sämre statusklass för kemisk status, kvantitativ status eller för någon kvalitetsfaktor under ekologisk status. Besluten får heller inte leda till att möjligheterna att följa MKN äventyras. Särskilt noga behöver vattenförekomster beaktas där status på övergripande nivå eller på kvalitetsfaktornivå klassas till den lägsta klassen. För dessa är det inte tillåtet att fatta beslut som riskerar leda till ytterligare försämring trots att inte försämringen leder till sänkt statusklass. I nuläget har merparten av ytvattenförekomsterna måttlig status (Tabell 1).

¹ MKN för kraftigt modifierade vatten är god ekologisk potential

Tabell 1. Redovisning av hur nuvarande ekologisk status för kommunens vattenförekomster fördelar sig antalsmässigt över olika statusklasser för sjöar respektive vattendrag. Källa: VISS.

Ekologisk status	Sjö	Vattendrag
Hög status	14	30
God status	9	6
Måttlig status	142	143
Otillfredsställande status	4	9
Dålig ekologisk status	0	1
Ej klassad	0	0
Data saknas	0	0
Summa	169	189

Ingen av ytvattenförekomsterna uppnår MKN om god kemisk status vilket, i likhet med resterande vattenförekomster i landet, beror på förhöjda halter av kvicksilver och kvicksilverföreningar samt polybromerade difenyletrar.

Utöver vattenförekomsterna finns även så kallade "Övriga vatten" vilka också ingår i miljömåls- och åtgärdsarbetet. De får inte påverkas så att statusen för anslutande vattenförekomster försämras eller att förbättringsarbeten motverkas och har även grundläggande skydd enligt de allmänna hänsynsreglerna och hushållningsbestämmelserna i 2-4 kap. MB.

Gimån och i systemet ingående sjöar och biflöden utgör en stor del av kommunens vatten. Gimån har högt naturvärde och skyddas som Natura 2000-område och i delar som naturreservat. Gimån utgör vidare riksintresse enligt 4 kap. 6 § MB, vilket skyddar miljön mot utbyggd vattenkraftsproduktion. Länsstyrelsen har pekat ut Gimån och de sjöar som Gimån rinner genom som ett nationellt särskilt värdefullt vatten ur naturvårdssynpunkt (Naturvårdsverket, 2025). Därutöver omfattas merparten av kommunens vatten och stränder av strandskydd. Länsstyrelsen beskriver i registret Värdefulla vatten Gimån som *"en opåverkad skogsälv belägen inom det norrländska bergskullandskapet. Längs ån finns delvis orörda skogsområden samt opåverkade sjö-, fors- och älvsträckor. Till vissa delar har Gimån vildmarkskaraktär. Vattensystemets strömtyper visar en mosaik som bland annat innefattar partier av flegrenighet. Vissa av forssträckorna innehåller storblockiga ytor som ger vattendraget en speciell karaktär."* Länsstyrelsen beskriver vidare att *"fiskfaunans skyddsvärde är främst kopplat till förekomsten av öring och harr. Mest kända är storöringsstammarna i Stavre- och Båthållaströmmen. Uppströms Revsundssjön finns liknande bestånd av storöring i*

Herrevadsströmmen. Harren i ldsjön-lidsjöströmmen är exempel på en nedströmslekande harrpopulation med stor livskraft. Utter har återkoloniserat Gimån med biflöden. Strömslekande sik i stora bestånd (100 000-tals) förekommer i biflödena Mälan, Hållborgsån, Herrevadsån, Andsjöbacken och Gålesån.”

Grundvatten

Inom kommunen finns 37 grundvattenförekomster varav samtliga uppnår god kvantitativ status. Två grundvattenförekomster uppnår inte god kemisk status (VISS). Det är grundvattenförekomsterna Stavre (WA26009784) och Grötingen (WA30686589). För dessa gäller att verksamheter som kan leda till ytterligare påverkan inte får tillåtas.

Vattenskyddsområden

Vattenskyddsområden i Sverige är ett av länsstyrelsen eller kommunen inrättat område som med särskilda föreskrifter skyddar en dricksvattenresurs. I kommunen finns sju vattenskyddsområden; Revsund, Pilgrimstad, Sörbygden, Kälarne, Bräcke, Gällö och Nyhem.

Inför skogsbruk eller andra åtgärder inom vattenskyddsområdena krävs att verksamhetsutövaren beskriver tillvägagångssättet och eventuella risker i en ansökan som skickas in till kommunen.

Vatten och avlopp

Vatten och miljöresurs är ett kommunalt bolag som ägs av Bergs och Bräcke kommun samt Härjedalens kommuner. De ansvarar för vatten- och avloppsanläggningar, att producera och distribuera dricksvatten samt ta hand om och rena avloppsvattnet samt att samla in och omhänderta allt hushållsavfall och slam från enskilda brunnar. I Bräcke kommun finns cirka 1 900 enskilda avloppsanläggningar och enligt kommunens inventeringar av enskilda avlopp bedöms 70 procent av dem behöva åtgärdas i olika omfattning. Det dricksvatten som kommunen levererar är i de allra flesta fall av god kvalitet såväl tekniskt som hygieniskt.

Skyddad natur och terrestra naturvärden

Relativt omfattande areal av kommunens mark ingår i de områden som pekats ut som värdefulla inom våtmarksinventeringen eller i de nyckelbiotoper som Skogsstyrelsen eller skogsbolag identifierat (Naturvårdsverket, 2025). I kommunen finns tre våtmarker i närheten av Kälarne vilka pekats ut i myrskyddsplanen men som inte ligger i närheten

av planförslaget utvecklingsplaner. I framför allt i den västra delen av kommunen finns ett antal mindre områden med värdefulla ängs- och hagmarker.

Inom kommunen finns 99 fastställda områdesskydd med syfte att bevara natur och biologisk mångfald, fördelat på 30 naturreservat (varav 15 omfattas av Natura 2000) om sammanlagt 3 530 hektar samt ett 70-tal skogliga biotopskyddsområden om sammanlagt 361 hektar. Dessa utgör tillsammans cirka 1 procent av kommunens yta (SCB, 2024). I kommunen finns tio områden av riksintresse för naturvård, som till stor del innefattar naturreservaten.

Det finns 29 Natura 2000-områden på en total yta om 25 000 hektar inom Bräcke kommun. Det största är Gimån; Uppströms Holmsjön (SE0720294), vilket omfattar större delen av kommunens ytvatten. För verksamheter eller åtgärder inom eller i närheten av ett Natura 2000-område och som kan påverka områdets bevarandevärden krävs tillstånd enligt 7 kap. 28 a § MB. För att få tillstånd krävs att ansökt verksamhet inte medför betydande påverkan på Natura 2000-områdets bevarandevärden. Det innebär då i princip att verksamheten inte kommer att försämra bevarandestatusen för de naturtyper eller arter som området är utsett för att skydda.

Tio områden omfattas av riksintresse för naturvård enligt 3 kap. 6 § MB: Gimån, Havmyren, Pilgrimstad, "Backen, Fanbyn", Flärkarna, Myrnäsflon, Storflon SV Hunge, Locknesjön, Helvetesbrännan samt Helvetesbrännan med Vattenån.

Helvetesbrännan med Vattenån anges ha riksvärden för vattendrag i form av fauna samt för skogslandskapet i form av tallskog/barrblandskog/lövskog-naturskog. Locknesjön är en meteoritkratersjö med naturligt näringsfattigt kalkhaltigt vatten med och stort siktdjup vilket tillsammans med dess fiskstammar utgör grunderna för riksintresset. Området Pilgrimstad utgör riksintresse till följd av geologiska värden.

Riksintresseområdena Myrnäsflon och Flärkarna nära Kälarne samt Havmyren och Storflon i kommunens södra del utgörs av myrmarkskomplex. Området Backen, Fanbyn är utpekad som riksintresse till följd av värdefulla odlings- och slättermarker.

Gimån pekas ut som riksintresse för både naturvård och friluftsliv. Området utgörs av en älvdal med vattenekologiska naturvärden (se ovan) och geovetenskapligt värde. Riksintresset för friluftsliv motiveras av att område har särskilt goda förutsättningar för berikande upplevelser i natur- och kulturlandskapet samt att det har särskilt goda förutsättningar för

vattenanknutna friluftaktiviteter och därmed berikande upplevelser. Som ovan nämns skyddas Gimåns vattensystem mot vattenkraftsutbyggnad genom att det även utpekats som riksintresse enligt 4 kap. 6 § MB.

En mindre del av Storsjöbygdens riksintresseområde för friluftsliv sträcker sig in i kommunens västra del. Området har goda förutsättningar för människors vistelse och upplevelser i natur- och kulturlandskapet.

I naturreservatet Helvetesbrännan rinner Vattenån, som även pekats ut som Ramsarområde. Majoriteten av området och även Vattenån ligger i Ånge kommun. Jämtkrogens fjärilandskap är ett område på gränsen mellan Bräcke kommun och Ånge kommun längs S:t Olavsleden där samverkan sker för att rädda och bevara fjärilar.

6.1.3 Riktlinjer och hänsynstaganden

I följande punkter beskrivs de riktlinjer som tas upp i översiktsplanen och som bedöms vara av relevans för planens konsekvenser på vattenmiljö och naturmiljö:

- Vid planering, bygglov eller förhandsbesked som kan få påverkan på en ytvatten- eller grundvattenförekomst med fastställda MKN ska åtgärder utformas för att inte orsaka en otillåten påverkan eller försämring på MKN. Exempelvis kan krav på högre reningsgrad av spillvatten behövas eller krav på renande dagvattenåtgärder krävas. Inom verksamhetsområdet är kommunen ansvarig för att ordna vatten och avlopp. Utanför verksamhetsområdet är enskilda ansvariga vilket kräver tillstånd/anmälan till kommunen. Anläggningen ska uppfylla miljökrav för att förhindra förorening och otillåten påverkan på miljö kvalitetsnormerna.
- För recipienter utan MKN gäller försiktighet och hänsyn för att inte negativt påverka ekologiska värden eller vattnets kvalitet. I övrigt genomförs de åtgärder som kommunen ansvarar för inom Åtgärdsprogram för vatten i Bottenhavets vattendistrikt.
- Otjänliga avloppslösningar uppförda enligt äldre lagstiftning ska åtgärdas för att uppfylla gällande krav och riktlinjer i miljöbalken.
- Möjlighet att anordna VA och annan teknik ska beaktas och vid behov utredas vid upprättande av detaljplaner och nybyggnation för att säkerställa ombesörjning av vatten och spillvatten både inom och utanför det kommunala verksamhetsområdet.
- Vid utveckling som kan påverka skyddade vattenområden ska gällande regelverk och skyddsföreskrifter beaktas. Ny verksamhet

eller hantering som innebär risk för vattenförorening får inte etableras eller ske i området.

- Kommunens pågående arbete med en vattentjänstplan säkerställer att miljökrav enligt lag (2006:412) om allmänna vattentjänster efterlevs vid hantering av allmänt vatten och avlopp. Detta innebär att utsläpp av gödande och förorenande ämnen begränsas så att negativ påverkan på vattenmiljön uteblir.
- Naturliga våtmarksområden ska värnas från påverkan eller exploatering med hänsyn till deras naturvärden och vattenrenande och flödesreglerande funktioner. Våtmarker är även bland de mest artrika miljöerna och är viktiga för hotade arter. Bevarande och återställning av våtmarker bidrar till att göra landskapet mer robust vid klimatförändringar.
- Allmänt bör det råda stor restriktivitet till att anlägga nya täkter för naturgrus, sett till deras inverkan för grundvattenförsörjningen.
- Skyddade naturområden som naturreservat, biotopskydd och våtmarker skyddade enligt Ramsarkonventionen ska värnas och förvaltas så att natur- och friluftsvärden samt biologisk mångfald främjas.
- Exploatering eller åtgärder inom naturområden där förutsättningar för naturvärden kan finnas ska föregås av en naturvärdesinventering eller likvärdigt underlag.
- Innan planering av bebyggelse inom strandskyddat område behöver utredas om det är möjligt att få dispens från strandskyddet i enlighet med 7 kap. MB samt om planen är förenlig med värdebeskrivningen av Natura 2000. Vidare behöver planer och åtgärder kunna redovisa att de inte äventyrar möjligheterna att nå och följa MKN för vatten.
- Naturreservat med föreskrifter som reglerar verksamheter och aktiviteter i området kan bildas som skyddsåtgärd i välbesökta naturområden där slitage eller andra åtgärder riskerar att förstöra områdets naturvärden.
- För att värna viktiga allmänna intressen i strandområden har följande exkluderats vid urval av LIS-områden:
 - Naturreservat
 - Natura 2000 (med undantag för vissa strandområden längs det mycket omfattande området Gimån; Uppströms Holmsjön)
 - Riksintressen för naturvård och friluftsliv (med undantag för byar och befintliga bebyggelsestråk längs Gimån)
 - Vattenskyddsområden

- Våtmarker med höga eller mycket höga naturvärden samt biotopskyddsområden
- Utveckling, bevarande och användning av fåbodar ska uppmuntras och jordbruket ska ges möjlighet att utvecklas.
- Anmälnings- eller tillståndspliktiga vindkraftverk kommer inte tillåtas inom områden av riksintresse för naturvård eller Natura 2000-områden. Vidare ska vindkraftverk endast tillåtas i sammanhållna grupper och inordnas i landskapet med särskild hänsyn till naturvärden.

Utöver ovanstående finns platsspecifika riktlinjer som pekar på behov av att ta hänsyn till påverkan på MKN för flera planområden samt avrinningsområden.

6.1.4 Påverkan, effekt och konsekvenser

Planförslaget

Effekter av exploatering och bebyggelseutveckling

En stor del av föreslagen bebyggelseutveckling är lokaliserad till strandnära lägen kring sjöar och vattendrag. Områden för landsbygdsutveckling i strandnära lägen (LIS-områden) pekas ut längs med 10,7 procent av kommunens totala strandlinje för sjöar och vattendrag. Planförslaget öppnar därutöver för dispens från strandskyddet för verksamheter utanför LIS-områden. Särskilt värdefulla strandområden där strandnära anläggningar och LIS inte lämpar sig pekas dock ut i planförslaget.

Omfattande LIS-områden föreslås bland annat vid Bodsjön, Börjesjön, Fisksjön, Gransjön, Hemsjön, Håvdsjön, Stor-Kälsjön, Lungsjön, Revsundssjön, Sicksjön, Sidsjön, Sundsjön, Sösjön och Övre Flyn. Det gör att tätortsnära naturmiljö med förutsättningar för höga naturvärden på land och i vatten kan komma att ianspråktagas om alla de utpekade LIS-områdena skulle nyttjas.

Någon väsentlig ökning av bebyggelsetakten är inte väntad, varför endast en liten andel av planförslagets LIS-områden bedöms komma att nyttjas. Även inom LIS-områden ska enligt kommunens riktlinjer naturvärden utredas och beaktas i samband med beslut om dispens samtidigt som byggprojekt inte kommer att ges tillstånd om de äventyrar möjligheterna att nå eller följa MKN eller riskerar att påverka Natura 2000. Inom LIS kommer vidare fri passage längs stranden bevaras liksom goda livsvillkor för djur- och växtliv. Den generella bedömningen av konsekvenser utifrån

kommunens riktlinjer och föreslagna LIS-områden är att negativa effekter kommer att kunna minimeras.

I vissa områden för markanvändningen Landsbygd finns skogliga nyckelbiotoper, biotopskyddsområden och områden som pekats ut som värdefulla (Naturvårdsverket, 2025). Inför kommande utvecklingsplaner kommer konsekvenser på dessa utpekade naturvärden beskrivas och skyddsåtgärder vidtas för att minimera negativ påverkan. Särskilda hänsynsåtgärder kan behövas för att undvika påverkan på naturvärdena. I kommunen finns tre våtmarker som pekats ut i myrskyddsplanen och som ännu inte omfattas av områdesskydd. Dessa är belägna utanför utvecklingsområdet vid Kälarne och bedöms inte påverkas av planförslaget.

Konsekvensen på kommunens naturvärden av exploatering och bebyggelseutveckling bedöms sammantaget vara liten negativ jämfört med nuläget.

Effekter på arbetet med bevarande av natur

De miljöprövningar som krävs inför åtgärder i eller i anslutning till Natura 2000 och andra områdesskydd bedöms i enlighet med bedömningarna ovan (se avsnittet Effekter av exploatering och bebyggelseutveckling) minimera risken för negativa effekter på bevarandevärden inom förekommande Natura 2000-områden, naturreservat, biotopskyddsområden och områden av riksintresse för naturvård och friluftsliv.

I de kommunövergripande riktlinjerna för mark- och vattenanvändning framgår att skyddade naturområden som naturreservat, biotopskydd och Ramsarområden ska värnas och förvaltas så att naturvärden främjas. Vidare anges att naturreservat kan komma att bildas för att skydda värdefull natur från slitage i välbesökta friluftsområden. I övrigt saknas information om ambitionerna inom bevarandearbetet, vilka ytterligare områden som behöver skydd samt hur naturvärdena i och utanför skyddade områden kan utvecklas genom restaureringsåtgärder. Frånvaron av konkreta förslag för att utveckla skyddad natur inom översiktsplanens tidshorisont gör att positiva effekter bedöms utebli och att status för skyddade områden bedöms bli oförändrad jämfört med nuläget.

Effekter på MKN för ytvatten

Såsom beskrivs ovan kommer utvecklingsplaner och exploatering inom LIS-områden att föregås av naturvärdesinventering, hänsynsåtgärder samt prövning enligt miljöbalken. Riktlinjer i kommunens VA-plan och kommande

vattentjänstplan säkerställer att miljökrav enligt lag (2006:412) om allmänna vattentjänster efterlevs vid hantering av allmänt vatten och avlopp. Detta innebär att utsläpp av gödande och förorenande ämnen begränsas så att negativ påverkan på miljön uteblir. Otjänliga avloppslösningar uppförda enligt äldre lagstiftning bör enligt kommunens riktlinjer åtgärdas för att uppfylla gällande krav och riktlinjer i miljöbalken.

Även om planförslaget pekar ut ytor för utvecklad bostadsbebyggelse är planförslagets inriktning utifrån beräknat bostadsbyggnadsbehov att tillkommande bebyggelse i form av bostäder kommer vara begränsad. Utifrån detta antagande bedöms det framförallt vara tillkommande verksamhets-/industriområden som kan bidra till ökad andel hårdgjorda ytor, och på så sätt bidra till potentiellt ökad föroreningstransport. Det ger i sin tur risk för påverkan på ytvattenförekomster och möjligheterna att uppnå miljö kvalitetsnormerna.

Vid utveckling av befintliga och nya verksamhets-/industriområden kan rening av länshållningsvatten i byggskede och dagvatten i driftskedet behövas för att säkerställa att inte MKN för ytvatten påverkas negativt.

Eftersom inte verksamheter och detaljplaner som leder till otillåten påverkan på MKN kan genomföras bedöms inte översiktsplanen äventyra möjligheterna att nå och följa MKN. Kommunens åtagande inom vattenmyndigheternas åtgärdsprogram kommer vidare att leda till ökade förutsättningar att genom exempelvis planering, tillsyn och förelägganden att nå och följa MKN. Översiktsplanen medför viss utbyggnation och negativ miljöpåverkan inom ramen för vad som tillåts vid framtida prövningar. Sammantaget bedöms konsekvenserna på möjligheterna att nå och följa MKN inte förändras jämfört med nuläget.

Effekter på grundvatten, dricksvatten och vattenskyddsområde

Norr om Kälarne, vid Västane, finns ett vattenskyddsområde som syftar till att skydda en grundvattentäkt. Vattenskyddsområdet innefattas av ett område som i planförslaget pekas ut för landsbygdsutveckling. Kommunens riktlinjer anger att gällande regelverk ska beaktas vid utveckling som kan påverka skyddade vattenområden samt att ny verksamhet eller hantering som innebär risk för vattenförorening inte får etableras eller ske i området. Denna hantering samt särskilda försiktighetsåtgärder som vidtas vid behov bedöms säkerställa att inte framtida utvecklingssatsningar i anslutning till vattenskyddsområdet bryter mot föreskrifterna för skyddsområdet eller skadar dricksvattenresursen.

Planförslaget poängterar att dricksvatten är en naturresurs som ska hushållas med och värnas för framtiden. Kommunen via det kommunalägda bolaget Vatten och miljöresurs är dock medveten om att det finns risk för kvalitetsförsämring på grund av nedslitna distributionsnät. Man provtar kontinuerligt dricksvatten och underhåller dricksvattennätet för att säkerställa att vattnet klarar uppställda krav.

Målet är att alla enskilda avlopp ska uppfylla dagens krav på funktion. Planförslaget anger att det bör råda stor restriktivitet vid anläggande av nya täkter för naturgrus, sett till deras inverkan för grundvattenförsörjningen. Vidare anges att skyddsåtgärder ska vidtas för att inte orsaka en otillåten påverkan på MKN i ytvatten- eller grundvattenförekomst vid planering, bygglov eller förhandsbesked. Utifrån dessa aspekter samt utifrån att kommunens folkmängd inte förväntas öka i någon större omfattning bedöms risken för negativa effekter på grundvattenförsörjningen och MKN för grundvatten därmed som liten. Planförslagets konsekvenser på grundvatten, dricksvatten och vattenskyddsområden bedöms som neutrala och jämförbara med nuläget.

Effekter på naturvärden i skogs- och jordbrukslandskapet relaterat till areella näringar

Inom odlingslandskapet, framför allt det småskaliga jordbruket, är den biologiska mångfalden hög. Kommunens riktlinjer anger att brukningsvärd jordbruksmark normalt inte ska tas i anspråk för bebyggelse eller exploatering samt att fäbodan ska nyttjas och bevaras (se bedömning av påverkan på jordbruksmark i avsnitt 6.3 Jordbruksmark). Det gör att planförslagets effekter på naturvärden i odlingslandskapet bedöms kunna utvecklas och förbättras jämfört med nuläget.

Merparten av de områden som pekats ut som LIS eller områden för exploatering och bebyggelseutveckling omfattar skogsmark. Planförslaget anger inte några särskilda riktlinjer eller tydlig inriktning avseende hantering av skogsmark, bedömningen är således att det inte finns någon viljeinriktning att bevara skog framför nyttjandet av skogsmarken inom utvecklingsområdena. Eftersom utvecklingsplaner föregås av naturvärdesbedömningar och konsekvensbeskrivningar bedöms effekterna av planförslaget inte skilja sig från nuläget vad gäller påverkan på skogliga naturvärden.

Planförslagets hantering av areella näringar bedöms sammantaget få en liten positiv konsekvens på biologisk mångfald i skogs- och jordbrukslandskapet jämfört med nuläget.

Effekter av vindkraft

I samband med etablering av ny vindkraft behöver mark och vatten ianspråkta i såväl bygg- som driftskede. Det är därför oundvikligt att viss skada på naturmiljön uppkommer. I planförslaget pekas det inte ut några specifika ytor för framtida vindkraftsparker. Vindkraftverk ska enligt planförslagets riktlinjer endast tillåtas i sammanhållna grupper och inordnas i landskapet med särskild hänsyn till naturvärden. Restriktionsområden där kommunen inte tillstyrker etablering av vindkraft pekas ut i planförslaget. Restriktionsområdena inkluderar områden av riksintresse för naturvård, friluftsliv och Natura 2000-områden. Kommunen berörs av två riksintressen för vindbruk vilka inte är belägna nära kända naturvärden eller skyddade områden. Inför eventuell vindkraftsutbyggnad kommer naturvärden på land och i vatten inventeras och effekter på dessa utvärderas. Etablering av vindkraftsparker innebär, trots hänsynstaganden, alltid vissa negativa effekter på naturvärden genom påverkan på exempelvis fågelliv och ianspråktagande av mark. Sammantaget bedöms konsekvenserna av vindkraftsutveckling inom planförslaget kunna medföra en liten negativ konsekvens på kommunens naturvärden.

Effekter av vattenkraft

Kommunens vattendrag ingår till stor del i det område av riksintresse enligt 4 kap. MB som innebär ett skydd mot utbyggnad av vattenkraft i Gimån uppströms Holmsjön med tillhörande käll- och biflöden. Någon utbyggnation av vattenkraft planeras inte inom kommunen.

Nollalternativet

Enligt tillägget för LIS-områden berörs nio procent av kommunens totala strandlinje för sjöar och vattendrag. Bebyggelsestrycket är dock litet och endast en mindre andel av utpekade LIS-områden utnyttjas. Eftersom inte verksamheter och detaljplaner som leder till otillåten påverkan på utpekade Natura 2000-värden eller MKN kan genomföras bedöms vidare tidigare gällande översiktsplan i ett framtida nollalternativ få små negativa konsekvenser på naturvärden i och vid vatten samt möjligheterna att nå och följa MKN.

Angående områdesskydd för bevarande av värdefull natur kommer enligt tidigare gällande översiktsplan skydd övervägas om framtida inventeringar identifierar särskilt värdefulla naturområden. Ambitionsnivån innebär att nollalternativet bedöms få små eller obetydliga konsekvenser på arealen av skyddad natur.

Översiktsplanen från 2003 tar i mycket begränsad omfattning upp frågor om dagvatten och VA-hantering och det är svårt att göra en konsekvensbedömning. Planen tar dock upp att det vid förtätning av fritidshus ska ingå samordnad vattenförsörjning och godkänd avloppsanläggning samt att fritidshus ej bör lokaliseras så att de föranleder oacceptabla utsläpp från avlopp i opåverkade vattendrag eller flöden ovanför befintliga utsläpp.

Vad gäller dricksvatten anges bland annat att kommunen ska leverera vatten av god kvalitet och att reservvattentäkter ska tas fram där behov finns. Vidare anges att kommunen ska medverka till att kvaliteten i enskilda vattentäkter är jämförbar med kvaliteten hos kommunala verk. Arbetet med att inrätta vattenskyddsområden med skyddsföreskrifter anges i planen från 2003 pågå och vara näst intill klart då planen togs fram. Presumtiva grundvattentillgångar bör enligt planen undantas från exploatering som medför risk för försämring av vattenkvaliteten. Åtgärder avseende dricksvatten, grundvatten, avloppsvatten och dagvatten enligt tidigare gällande översiktsplan bedöms i hög grad redan vara genomförda men behov bedöms finnas av utvecklade strategier och åtgärder för att inte på sikt få negativa effekter på dricksvatten, grundvatten och ytvatten. Översiktsplanen från 2003 bedöms i begränsad mån bidra med vägledning för att MKN i yt- och grundvatten ska kunna nås.

I gällande tillägg för vindkraft till Översiktsplan 2003 utpekas områden där vindkraftsutbyggnad anges som antingen olämpligt, otillåtet, tillåtet eller som möjligt efter prövning. Inför eventuell vindkraftsutbyggnad kommer naturvärden på land och i vatten inventeras och effekter på dessa utvärderas. De riktlinjer rörande hänsyn till naturmiljön som anges i tillägg om vindkraft gör att negativa effekter på förekommande naturvärden bedöms kunna minimeras. Etablering av vindkraftsparker innebär, trots hänsynstaganden, alltid vissa negativa effekter på naturvärden genom påverkan på exempelvis fågelliv och ianspråktagande av mark. I nollalternativet bedöms effekterna av vindkraftsutveckling kunna medföra en liten negativ konsekvens på kommunens naturvärden.

Vad gäller vattenkraft anges i översiktsplanen från 2003 att kommunen ska verka för att Gimån även fortsättningsvis undantas från all vattenkraftsutbyggnad, men att mindre vattendrag efter prövning kan komma att byggas ut. Planen anger vidare att en eventuell ökning av kraftutvinningen i första hand bör ske genom effektivisering av befintliga anläggningar. Trots att planen lämnar öppet för viss utbyggnation bedöms de sedan 2003 införda miljökraven för vattenmiljöer (MKN) innebära att

eventuell utbyggnation endast kan göras om negativa effekter på naturvärden och MKN uteblir. Konsekvensen av vattenkraft enligt nollalternativet bedöms sammantaget som obetydlig.

Jämförelse planförslag och nollalternativ

Angående bevarande och utveckling av naturvärden samt bildande av områdesskydd bedöms ambitionsnivån i såväl planförslaget som nollalternativet vara relativt låg. Konsekvenserna av planförslaget bedöms inte skilja sig från nollalternativet.

Med kommande vattentjänstplan samt det arbete som krävs inom vattenmyndighetens åtgärdsprogram bedöms planförslaget medföra större förutsättningar att nå MKN än vad fallet vore om arbetet fortskred enligt planen från 2003.

Såväl planförslaget som nollalternativet medför stora arealer av utpekade LIS-områden. Bebyggelsetrycket är litet och endast en mindre andel av LIS-områdena bedöms komma att nyttjas oavsett alternativ. Inga verksamheter eller detaljplaner som bedöms kunna påverka MKN eller utpekade Natura 2000-värden negativt kommer att tillåtas. Kraven är desamma för båda alternativen vilket gör att konsekvenserna på naturvärden i vatten och MKN bedöms vara av samma omfattning för planförslaget som för nollalternativet.

Konsekvensen på vatten- och naturvärden i samband med vindkraftsetableringar bedöms som liten negativ för både planförslaget och nollalternativet.

Vad gäller utbyggnation av vattenkraft skyddas merparten av kommunens vatten genom riksintresse 4 kap. 3 § MB. Planen från 2003 lämnar öppet för viss utbyggnation i vatten som inte ingår i det av riksintresse skyddade Gimå-systemet. Det nya planförslaget utgår från att riksintresset skyddar systemet fortsättningsvis men nämner inte riktlinjer för hur övriga vattendrag kan komma att hanteras. Konsekvensen på naturvärden av eventuell vattenkraftsutbyggnad bedöms därför vara oförändrad jämfört med nollalternativet.

6.2 Rennäring

I detta avsnitt behandlas översiktsplanens påverkan på rennäring med avseende på verksamhet och areell näring.

Rennäring är en areell näring som bygger på nyttjande av stora arealer för extensiv betesdrift av renar. Näringen är beroende av tillgång till sammanhängande och ostörda betesmarker, samt fungerande flyttleder mellan olika säsongsbeten och betesområden. Rennäringen bedrivs av samer inom ramen för renskötselrätten, som är en sedvanerätt och skyddad urfolksrätt enligt svensk lagstiftning och internationella konventioner.

Rennäringen är också en kultur- och näringsverksamhet, nära knuten till samisk identitet, språk och traditionell kunskap. Som areell näring har rennäringen unika krav på rörlighet, låg exploateringsgrad och samordning med övrig markanvändning.

6.2.1 Bedömningsgrunder

Rennäringen är en grundläggande del av den samiska kulturen och ett riksintresse liksom ett allmänt intresse enligt 3 kap. 5 § MB.

Bedömning av översiktsplanens påverkan på rennäringen utgår från kommunövergripande riktlinjer för mark- och vattenanvändning, liksom utvecklingsinriktning som anges i planförslaget och markanvändningskartan, samt den information som framkommit i möten med samebyarna.

Grundläggande för bedömning av påverkan har varit formuleringarna i 3 kap. 5 § MB som slår fast att mark- och vattenområden som har betydelse för rennäringen ska så långt möjligt skyddas mot åtgärder som kan påtagligt försvåra rennäringens bedrivande. Områden som är av riksintresse för rennäringen ska skyddas mot åtgärder som påtagligt kan försvåra rennäringens bedrivande.

Vidare har följande aspekter funnits med som utgångspunkt för bedömningen som gjorts för påverkan:

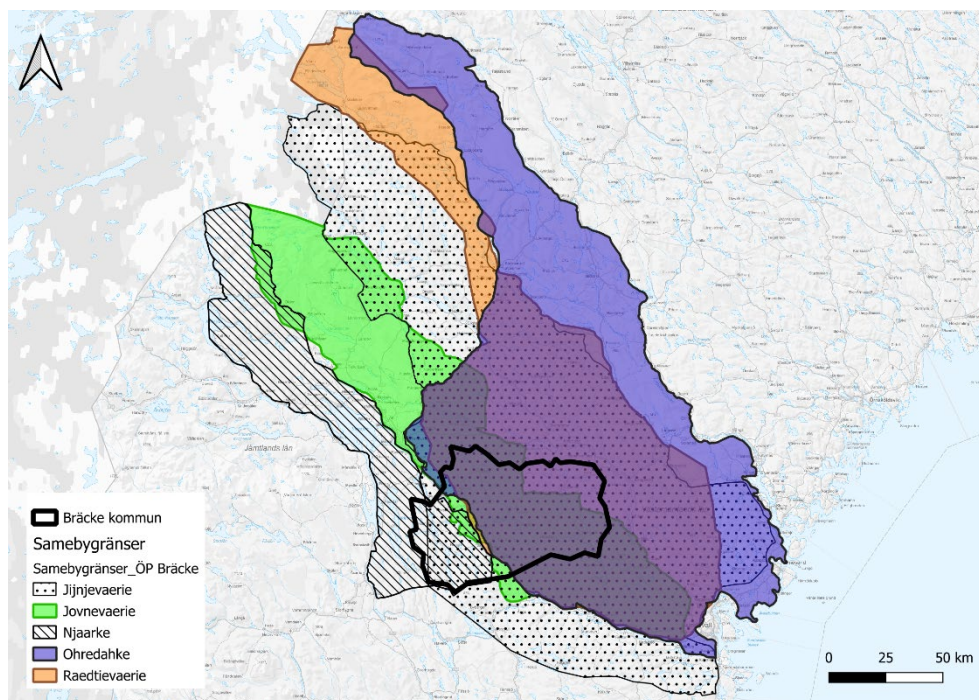
- Tillgång till betesmark
- Funktionella samband
- Störningar och barriäreffekter
- Transportbehov och flyttmöjligheter
- Kumulativa effekter
- Årstidsmässig känslighet

6.2.2 Förutsättningar

Områden inom Bräcke kommun utgör vinterbetesmarker för samebyarna Jijnjevaerie, Ohredahke, Raedtievaerie, Jovnevaerie och Njaarke. Samebyarna verksamma inom kommunen är fjällsamebyar vilket traditionellt innebär att man under sommaren har hjorden i sommarbete till fjälls, liksom under vintern håller till i skogslandet för vinterbete.

Markerna i anslutning till Bräcke kommun utgör vinterbetesmarker för berörda samebyar. Detta är områden där renarna enligt rennäringslagen får uppehålla sig mellan 1 oktober och 30 april.

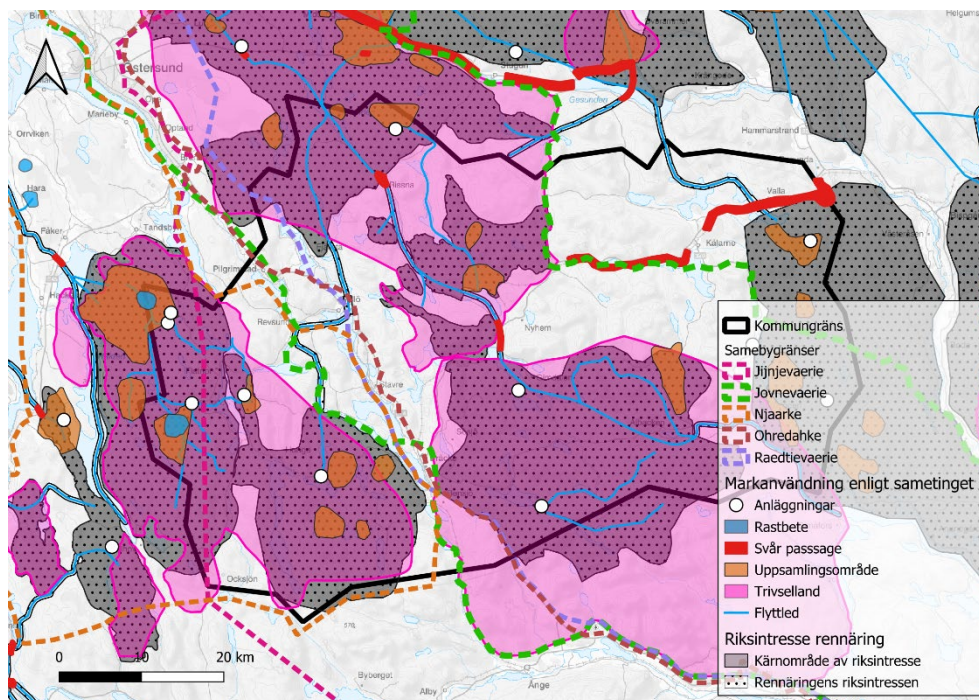
I Figur 1 presenteras samebyarnas omfattning i sin helhet samt i relation till Bräcke kommun.



Figur 1. Samebyarnas omfattning i relation till Bräcke kommun.

Under vår och höst flyttas renhjorden mellan de olika årstidslanden. Traditionellt har detta skett landvägen "till fots", men med ökade exploateringar och brutna funktionella samband har detta för många samebyar inneburit att flytten nu sker med lastbil. Rennäringen är till sin natur en dynamisk verksamhet där flexibilitet är avgörande och behovet av att kunna anpassa sig till oförutsedda faktorer, som förändringar i väder, störningar och annat, är stor. Den traditionella renskötseln är i hög utsträckning beroende av tillgången till sammanhängande betesmarker med tillräcklig tillgång till bete i mark- och hänglav liksom andra

betesväxter. Tillgång till områden med betesro som har acceptabla nivåer av störningar från exempelvis infrastruktur, exploatering och friluftsliv är även en viktig aspekt. Var olika funktioner som är viktiga för rennäringen är lokaliserade, samt vilka betesområden som nyttjas mer och mindre, varierar i hög grad beroende på sameby. Trakterna inom kommunen håller ett flertal funktioner för rennäringens markanvändning. Sametingets data anger ett flertal flyttleder som löper in i kommunen i nord-sydlig riktning med ett antal svåra passager, främst i anslutning till infrastruktur för väg- och järnväg såsom stambanan och väg 726 samt 323. Ett antal anläggningar finns också i form av arbetshagar, hagar för på- och avlastning vid flytt, samt uppsamlingshagar. I möte med samebyarna anges områden som används mer och mindre för bete, vilka i relation till rennäringens växelbruk av betesmarker omfattar hela kommunens yta. Den samlade bilden i forskning och utsagor från renskötare har varit att betesområden i stort blivit alltmer fragmenterade, främst som ett resultat av det moderna skogsbruket, liksom storskalig exploatering som exempelvis vindkraft. Till detta har samebyarna även angett att betesområden som tidigare använts mer sällan, med tiden börjat användas mer. Detta som ett resultat av att traditionella områden blivit svårare att använda på ett hållbart sätt på grund av klimatförändringar och konkurrerande markanvändning. En övergripande bild över rennäringens markanvändning enligt Sametingets data anges i kommunen i Figur 2.



Figur 2. Rennäringens markanvändning inom Bräcke kommun enligt Sametingets data.

6.2.3 Riktlinjer och hänsynstaganden

Utgångspunkten vid bedömning av översiktsplanens påverkan på rennäringsen tas utifrån kommunövergripande riktlinjer för mark- och vattenanvändning, den utvecklingsinriktning, samt planerad mark- och vattenanvändning i mark- och vattenanvändningskarta som anges i planförslaget kapitel 5 och 6. Följande punkter som översiktsplanen tar ställning till har bedömts vara av relevans för planens konsekvenser på rennäringsen:

- Områden av riksintresse för rennäringsen omfattas av restriktionsområden för exploatering av vindkraft med undantag för redan utbyggda vindkraftparker samt för riksintresseområde för vindbruk vid Mörttjärnberget. De värden som ska värnas inom riksintresseområdena kan dock förekomma även utanför de geografiska avgränsningarna av områdena och även värden inom områdena kan bli påverkade av exploatering utanför områdesgränserna. Vid prövning av vindkraftverk utanför restriktionsområden men i närheten av riksintresseområden behöver en bedömning göras av om aktuell exploatering är förenlig med värdet i aktuellt riksintresse utan att medföra påtaglig skada.
- Vid all exploatering ska analys genomföras för vilken påverkan som kan uppstå på möjligheterna att bedriva rennäringsen, samt att i tidigt skede samråda med berörda samebyar och Sametinget. I analysen behöver de kumulativa effekterna av klimatförändringar och tidigare exploateringar beaktas.
- Vid bedömning av om ett riksintresse skadas är det inverkan på den funktion eller det värde som riksintresset avser som är avgörande, inte den geografiska gränsen. Även åtgärder utanför riksintressegränsen kan därför anses skada riksintresset eller generera kumulativa effekter som på sikt kan skada ett riksintresse.
- Områden av riksintresse ska skyddas mot åtgärder som påtagligt kan skada intressena, vilket är ett lagkrav.
- För samlad bebyggelse, byggnadsverk av olika typer eller enstaka bostadshus som planeras inom riksintresseområden ska det i detaljplan, förhandsbesked eller bygglov göras en avvägning eller vid behov en utredning som visar att aktuella riksintressens värden inte påtagligt skadas.
- Samråd ska ske med berörd sameby och Sametinget vid exploateringar som berör områden av riksintresse för rennäringsen.

6.2.4 Påverkan, effekt och konsekvenser

Planförslaget

I planförslaget beskrivs rennäringen som en del av det samiska kulturarvet och en viktig areell näring som bedrivs inom hela Bräcke kommun. Planen redovisar områden av riksintresse för rennäringen och vilken påverkan detta kan ha på planeringen. Planen anger att det vid all exploatering är viktigt att analysera vilken påverkan exploatering kan ha på möjligheterna att bedriva rennäring, samt att analys för påverkan även ska beakta kumulativa effekter.

Baserat på tidig dialog med samebyar bedöms det vara möjligt att komplettera med viss småskalig bebyggelse inom riksintresseområden för rennäring utan att påtagligt försvåra näringens bedrivande, men detta får inte ge upphov till påtaglig skada, och bebyggelseutveckling behöver bedömas från fall till fall.

Gällande vindkraft anger planförslaget att tidigare tematiskt tillägg för vindkraft integreras i den nya översiktsplanen, där vissa ställningstaganden i relation till rennäringen kan vara gällande även fortsatt. Planförslaget anger restriktionsområden inom vilka ingen utbyggnad av anmälnings- eller tillståndspliktiga verk tillåts. En utgångspunkt för dessa restriktionsområden har varit områden som överlappar med riksintresse rennäring. Riktlinjerna anger även att exploatering utanför riksintresseområdenas geografiska avgränsning kan leda till påtaglig skada på riksintresset och behöver således beaktas.

Sammanfattningsvis utesluter inte planen åtgärder inom områden viktiga för rennäringen, som på så sätt skulle kunna medföra negativa effekter eller konsekvenser. För att undvika negativ påverkan ställs krav på analyser för att utreda påverkan på rennäringen om så bedöms nödvändigt. För att undvika påtaglig skada på rennäringens riksintresse pekas restriktionsområden ut över ytor som omfattas av riksintresset, vilket bedöms som positivt för möjligheten att bedriva rennäring.

Nollalternativet

I översiktsplanen från 2003 anges områden för rennäringens intressen samt en bekräftelse på att omfattande områden inom kommunen används av samebyarna, främst i form av kärnområden och vinterbetesområden. På grund av rennäringens flexibla och föränderliga karaktär kan det finnas osäkerhet kring de exakta gränserna för de områden som har använts och används.

Vid planering som kan påverka rennäringen ska miljöbalkens hushållningsbestämmelser tillämpas vid planläggning och vid beslut om bygglov eller förhandsbesked. Mark- och vattenområden ska användas för det eller de ändamål för vilka de är mest lämpade.

Hänsynstaganden för rennäringen i översiktsplanen från 2003 anges i form av att kommunen avser att verka för att de intresseområden för rennäringen som angetts på markanvändningskartan beaktas vid alla åtgärder som påtagligt kan skada näringen. Vid eventuella konflikter med andra näringar, som skogsbruket, avser kommunen att verka för någon typ av samrådsgrupper för diskussion och information. Vinterbetesområden och flyttleder ska säkerställas med rekommendationer i översiktsplanen och övriga flyttleder ska beaktas. Inom vinterbetesområden ska ny bebyggelse som innebär samlad bebyggelse prövas av kommunen efter samråd med berörd sameby. Vid denna prövning ska renskötselns intressen beaktas. Pågående markanvändning ska kunna fortgå med möjlighet till permanentbebyggelse och fritidshusbebyggelse. Enstaka bebyggelse, begränsad ny bebyggelse i anslutning till befintlig bebyggelse och bebyggelse för skogsbrukets behov kan prövas utan samråd med berörd sameby.

I vindkraftsplanen anges områden där vindkraft ska kunna prövas i tre områdestyper: Områden där större parker kan prövas, områden där enstaka verk/mindre grupper (max 2) kan prövas, och områden där vindkraft inte tillåts alls. Kommunen anser även att utbyggnad av vindkraft inom redan ianspråktaga områden, så kallat repowering, är lämpligt. I planen anger kommunen att vindkraftsanläggningar inte får lokaliseras så att de påtagligt påverkar rennäringens intressen. Samtidigt konstaterar kommunen att det är svårt att bedöma om vad som utgör ett intrång som påtagligt försvårar rennäringens bedrivande. I planen undantas områden i kommunens västra del med hänsyn till rennäringen, samtidigt berörs flertalet riksintresseområden för rennäringen där bedömning för påtaglig skada ska göras i samband med tillståndsprövning.

Sammantaget ger kommunen viss vägledning i tidigare gällande översiktsplan, för att minimera negativ påverkan på rennäringen med angivna riktlinjer. Konflikten mellan rennäringen och andra markanvändningsintressen hanteras genom att vissa känsliga områden undantas helt, medan den slutgiltiga och detaljerade avvägningen, inklusive bedömning av påtaglig skada liksom andra effekter, skjuts till den enskilda tillståndsprövningar, planprocesser eller liknande, där exploitören förväntas tillhandahålla vidare underlag, analyser och potentiella

kompensations- och skademinimerande åtgärder. Sammantaget bedöms inte riktlinjerna i tidigare gällande översiktsplan vara tydliga på ett önskvärt sätt.

Jämförelse planförslag och nollalternativ

Sammanfattningsvis bygger båda planerna på samma lagstiftning när det gäller riksintresse för rennäring, skydd mot påtagligt försvårande och hushållningsbestämmelserna.

I relation till översiktsplanen från 2003 är planförslaget tydligare i sin användning av termen "påverkan" i förhållande till exploateringar och markanvändning. Planförslaget ställer också ett tydligare krav på att analysera påverkan och lyfter fram kumulativa effekter som en viktig del av analysen. I kontrast är kraven i översiktsplanen från 2003 för hur negativ påverkan undviks, mer övergripande. Planförslaget uppvisar även ett mer utvecklat och tydligt resonemang kring hur annan markanvändning kan ha en påverkan på rennäringen. Till detta ligger också rennäringens riksintressen till grund för restriktionsområden för vindkraft, vilket inte har varit fallet i tematiskt tillägg för vindkraft i tidigare översiktsplan. Sammantaget bedöms planförslaget positivt för undvikande av påtaglig skada och möjligheterna att fortsatt bedriva rennäring jämfört med nollalternativet.

6.3 Jordbruksmark

I detta avsnitt behandlas översiktsplanens påverkan på jordbruksmark. Jordbruksmark är en platsbunden resurs som kan ge livsmedel, foder och energi under mycket lång tid. Lanspråktagande av jordbruksmark ses som negativt då jordbruksmark inte går att återskapa på någon annan plats.

Genom översiktsplaneringen har kommunen möjlighet att planera för en effektiv bebyggelsestruktur som hushåller med mark och nyttjar befintliga strukturer.

6.3.1 Bedömningsgrunder

Hushållningen med jordbruksmark omfattas av bestämmelserna i 3 kap. 4 § MB. Enligt 4 § får brukningsvärd jordbruksmark tas i anspråk för bebyggelse eller anläggningar endast om det behövs för att tillgodose väsentliga samhällsintressen och detta behov inte kan tillgodoses på ett från allmän synpunkt tillfredsställande sätt genom att annan mark tas i anspråk.

Jordbruksmark berör flera Agenda 2030 mål, bland annat mål 2 *Ingen hunger* och mål 15 *Ekosystem och biologisk mångfald*. Av de svenska miljömålen berörs framför allt *God bebyggd miljö* och *Ett rikt odlingslandskap*.

6.3.2 Förutsättningar

I Bräcke kommun finns enligt Jordbruksverkets blockdatabas cirka 2 590 hektar jordbruksmark vilket utgör cirka 0,7 procent av kommunens yta. Jordbruksmarken består största del, cirka 85 procent, av åkermark (Jordbruksverket, 2024). Jordbruksmarken är spridd i kommunen och är främst lokaliserad i närheten av sjöar och vattendrag. De senaste åren har cirka 0,3 promille av jordbruksmarken i kommunen exploaterats (Jordbruksverket, 2021). Bebyggelsetakten i kommunen har generellt varit mycket låg sedan översiktsplanen från 2003 antogs.

I kommunen finns flera områden som ingår i Jordbruksverkets ängs- och betesmarksinventering. Dessa ligger till stor del inom eller i nära anslutning till jordbruksmark i Jordbruksverkets blockdatabas.

6.3.3 Riktlinjer och hänsynstaganden

Planförslagets övergripande mål för en *Levande kommun med attraktiv livsmiljö* inkluderar ett mål om att bevara och utveckla jordbruksmark för framtida livsmedelsförsörjning ur ett lokalt och nationellt perspektiv samt att kommunens självförsörjandegrad ska öka från dagens 11 procent genom bevarande av jordbruksmark och fortsatt utveckling av kommunens levande landsbygder.

Planförslaget inkluderar riktlinjer som anger att brukningsvärd jordbruksmark inte ska tas i anspråk för bebyggelse om inte bebyggelsen utgör ett väsentligt samhällsintresse eller behövs för att bedriva jordbruksnäringen. Nya bebyggelseområden som föreslås på brukningsvärd jordbruksmark ska föregås av en lokaliseringsprövning. Utveckling, bevarande och användning av fåbodar ska uppmuntras och jordbruket ska ges möjlighet att utvecklas.

I riktlinjer för LIS anges att bedömning av lämplighet och möjlighet till dispens från strandskyddsbestämmelserna måste göras i varje enskilt fall. Jordbruksmark listas som ett av flera värden som kan påverka lämpligheten för byggnation. En avvägning ska ske i varje ärende.

Platsspecifika hänsynstaganden till jordbruksmark anges för planområde 15 i Stavre, planområde 23 i Rissna, planområde 20 i Gällö och för samtliga områden i kategorin Landsbygd.

6.3.4 Påverkan, effekt och konsekvenser

Planförslaget

En kommuns översiktsplan kan ge vägledning till hur jordbruksmark ska hanteras vid prövningar av bygglov, förhandsbesked och detaljplaner. Avsteg från miljöbalkens bestämmelser får dock oavsett endast ske under vissa förutsättningar. Endast väsentliga samhällsintressen kan motivera avsteg och om den planerade åtgärden tillgodoser ett väsentligt samhällsintresse ska åtgärden även prövas mot alternativa lokaliseringar. Det är därför positivt, i förhållande till planerad markanvändning att planförslaget anger riktlinjer i enlighet med miljöbalkens bestämmelser; att endast väsentliga samhällsintressen bör få tillkomma på jordbruksmark samt att lokaliseringsprövningar behöver utföras.

Föreslagen mark- och vattenanvändning inkluderar områden för utveckling på ytor som idag utgörs av jordbruksmark enligt Jordbruksverkets blockdatabas.

30 jordbruksblock, som i sin helhet uppgår till totalt cirka 33 hektar åkermark, är belägna inom eller delvis inom områden som berörs av utvecklad eller ändrad blandad bebyggelse och sammanhängande bostadsbebyggelse. 25 av jordbruksblocken ligger i Stavre (planområde 15). Övriga jordbruksblock finns i Rissna (planområde 23) och Gällö (planområde 20). För samtliga bebyggelseområden där jordbruksmark berörs finns platsspecifika hänsynstaganden gällande jordbruksmark. Till planområdena i Stavre och Rissna finns hänsynstagande om att hänsyn behöver tas till jordbruksmark. Inriktningen är att jordbruksmark bevaras inom dessa områden, vilket framgår av översiktsplanens mål, platsspecifik vägledning och kommunövergripande riktlinjer för areella näringar. Inom planområde 20 i Gällö finns två åkerblock, totalt 1 hektar, som i planhandlingen bedömts som mindre brukningsvärda "eftersom ytorna är mindre och inte främjar ett rationellt eller ändamålsenligt jordbruk". Annan markanvändning inom det tätbebyggda området bedöms i planhandlingen som mer fördelaktig. I det platsspecifika hänsynstagandet står att "vid en exploatering behöver markens brukningsvärde klargöras kontra exploaterings väsentlighet utifrån ett samhällsperspektiv".

Med de platsspecifika hänsynstaganden för Stavre och Rissna bedöms bevarandet av jordbruksmark väga tyngre än exploatering för merparten av de 33 hektar åkermark som föreslås för bebyggelse. För åkermarken i Gällö bedömer planförslaget att annan markanvändning kan väga tyngre än bevarandet av jordbruksmarken. Sammantaget bedöms därför 1 hektar åkermark riskera att försvinna vid genomförandet av planen.

Cirka 1 300 hektar av kommunens jordbruksmark berörs av markanvändningen Landsbygd, vilket avser områden för lokala servicenoder och utvecklad landsbygd. Beskrivningen av markanvändning är relativt öppen för tolkning, övergripande planeringsöverväganden och generella riktlinjer ska dock användas som stöd. Samtliga landsbygdsområden inkluderar hänsynstagande om att hänsyn behöver tas till jordbruksmark och tillsammans med de kommunövergripande målen och riktlinjer för areella näringar bedöms jordbruksmarken generellt bevaras vid genomförande av planförslaget.

I planförslaget anges LIS-områden som omfattar 10,7 procent av kommunens totala strandlinje för sjöar och vattendrag. Vid lokalisering av LIS-områden har sammanhängande jordbruksmark till viss del undvikits. LIS-områden förekommer dock i anslutning till jordbruksmark runt sjöar över hela kommunen. Vid exploatering i LIS-områden ska både riktlinjer för LIS om lämplighet för byggnation och den kommunövergripande riktlinjen om att brukningsvärd jordbruksmark inte ska tas i anspråk för bebyggelse samt att ianspråktagande ska föregås av lokaliseringsprövning beaktas. I de kommunövergripande riktlinjerna för LIS framgår bland annat att jordbruksmark ska beaktas vid lämplighetsbedömningen av dispens från strandskyddet. Tillsammans med övriga kommunövergripande mål och riktlinjer för jordbruksmark bedöms sammantaget den jordbruksmark som berörs av LIS-områden generellt bevaras vid ett genomförande av planförslaget.

Det bedöms inte föreligga någon risk att jordbruksmark tas i anspråk för vindkraft då riktlinjerna för vindkraft inkluderar att särskild hänsyn ska tas till jordbruksmark.

Av områden som finns i Ängs- och betesmarksinventeringen berörs 33 områden av markanvändningen Landsbygd. Dessa ytor omfattas av hänsynstaganden för jordbruksmark. I övrigt berörs inga andra områden i Ängs- och betesmarksinventeringen av planförslaget.

Bebyggelse på brukningsvärd jordbruksmark behöver enligt planförslaget föregås av en lokaliseringsprövning och utgöra ett väsentligt

samhällsintresse. Utifrån bestämmelserna i 3 kap. 4 § MB går det i det här skedet inte att förutse om byggande på de områden som utgörs av jordbruksmark går att motivera, då det beror på syftet med kommande detaljplaner och bebyggelse. Då stora delar av kommunens yta är utanför detaljplan eller områdesbestämmelser blir ställningstaganden i den nya översiktsplanen särskilt viktiga som vägledning för kommande myndighetsutövning och kommunal handläggning.

Ett genomförande av planen bedöms kunna medföra att jordbruksmarken i Gällö exploateras. En sådan exploatering innebär att 1 hektar jordbruksmark försvinner och inte längre kommer kunna användas för produktion av livsmedel och grödor eller vallodling. 1 hektar motsvarar 0,42 promille av kommunens jordbruksmark. Det kan jämföras med att det mellan åren 2016 till 2020 exploaterades cirka 0,9 hektar åkermark (motsvarande 0,3 promille) inom kommunen, och mellan åren 2010-2015 exploaterades 0,1 hektar (motsvarande 0,1 promille) (Jordbruksverket, 2017; 2021). Jordbruksmarken som tas i anspråk utgörs av jordbruksblock som ligger något avskilt från annan sammanhängande jordbruksmark. Ianspråktagande av jordbruksmarken bedöms inte fragmentera omkringliggande jordbruksmarker så att förutsättningar för ett rationellt brukande på kvarvarande jordbruksmark påverkas negativt.

Planförslaget inkluderar ett mål om att bevara och utveckla jordbruksmark för framtida livsmedelsförsörjning samt att öka kommunens självförsörjandegrad från dagens 11 procent. Med Sveriges nuvarande konsumtionsvanor behöver vi cirka 0,41 hektar åkermark per person för att producera mängden livsmedel som konsumeras idag (Länsstyrelsen i Jönköpings län, 2020). Bräcke kommun, med 6 100 invånare, uppfyller nästan detta riktvärde med 0,36 hektar åkermark per person. För att riktvärdet ska kunna uppfyllas bör befintlig åkermark bevaras om befolkningen ökar, särskilt med hänsyn till att kommunen har en relativt liten andel jordbruksmark, mindre än en procent av kommunens yta. Den nuvarande befolkningstrenden är dock nedgående.

Ur hushållningssynpunkt bedöms generellt ianspråktagandet av jordbruksmarken som negativt då jordbruksmark inte går att återskapa på någon annan plats. Förlust av jordbruksmark kan i förlängningen begränsa möjligheten till livsmedelsproduktion. Sett till den totala arealen jordbruksmark som finns i kommunen, cirka 2 590 hektar enligt Jordbruksverket 2024, kan ianspråktagandet anses vara begränsat. Samtidigt exploateras brukningsvärd jordbruksmark årligen för olika ändamål, i synnerhet i närheten av större tätorter är trycket på att

exploatera jordbruksmark högt. Föreslagen exploatering av jordbruksmark enligt planförslaget utgör en del av denna utveckling, och innebär en utveckling som inte förbättrar förutsättningarna för en ökad självförsörjningsgrad av livsmedel. I Jämtlands län sker dock igenväxning av jordbruksmark och omvandling av åkermark till skogsmark i större omfattning än den markomvandling som orsakas av exploatering.

Vid kommande myndighetsutövning och kommunal handläggning bedöms planförslaget ge god vägledning i prövningen av ianspråktagande av jordbruksmark. De generella riktlinjerna anger att bruksningsvärd jordbruksmark bara ska kunna tas i anspråk för väsentligt samhällsintresse samt att ianspråktagande ska föregås av lokaliseringsprövning vilket är i linje med miljöbalkens bestämmelser.

Sammantaget bedöms planförslaget bidra till att jordbruksmarken i kommunen generellt bevaras. Effekten för den hektar jordbruksmark som kan ianspråktagas är liten negativ, men sammantaget bedöms konsekvensen för jordbruksmark i kommunen som obetydlig.

Nollalternativet

I översiktsplanen från 2003 finns utpekade Jordbruksområden/byar som omfattar byar där huvudsakligen jordbruk bedrivs och som innehåller annat permanentboende samt viss fritidsbebyggelse. Jordbruksområden/byar omfattar större och inte alltid samma områden som Jordbruksverkets jordbruksblockdatabas, vilket försvårar jämförelsen med nuläget. I planen förordas fortsatt pågående markanvändning med möjlighet till tillkommande permanentbebyggelse och fritidshus i de flesta byar. I planen anges följande hänsynstagande för Jordbruksområden/byar *"Nyttillkommande tomter och bostadsbebyggelse bör i möjligaste mån ej placeras på sådant sätt att aktivt brukad jordbruksmark tas i anspråk. Ny bebyggelse skall föregås av en lämplighetsprövning som närmare klarar ut om och var bebyggelsen kan lokaliseras."* Motsvarande skrivning finns för markanvändningen Jordbruksområden/byar med kulturvärden av riksintresse. För övriga markanvändningsområden saknas hänsynstagande till jordbruksmark.

Tätortsområden/Planlagda fritidsområden (TÄ) är utpekade vid befintliga tätorter och mindre samhällen. På grund av låg detaljgrad är det svårt att bedöma om dessa områden berör jordbruksblock.

Fem områden finns utpekade som Område för tätortsutbyggnad (TU). Ett av dessa områden (TU3) omfattar ett större sammanhängande område med jordbruksblock vid Ansjö, strax söder om Kälarne. Om utbyggnad

enligt översiktsplanen från 2003 genomförs och hela område TU3 exploateras berörs cirka 20 hektar jordbruksmark, vilket skulle innebära en negativ påverkan på kommunens jordbruksmark.

I tillägget för vindkraft anges utbyggnadsområden för vindkraft i kommunen. Utbyggnadsområdena är i huvudsak belägna i skogsmark och berör således ingen jordbruksmark (Bräcke kommun, 2017). Vid lokaliseringsprövning i områden som varken berörs av vindkraftsområden eller restriktionsområden lämnar dock planen en del öppet för tolkning.

Cirka 9 procent av kommunens strandlinje för sjöar och vattendrag bredare än 6 meter berörs av tillägget för LIS-områden. Vid många av de berörda sjöarna finns jordbruksmark inom LIS-områden. Vid en lokaliseringsprövning på jordbruksmark med tidigare gällande planer som vägledning finns risk för att jordbruksmark inom LIS-områden tas i anspråk för annan markanvändning. Detta innebär att brukningsvärd jordbruksmark går förlorad och innebär negativa effekter för jordbruksmarken som resurs. Enligt tillägget ska dock ett erforderligt hänsynstagande till jordbruksmark beaktas vid strandskyddsprövning.

Sammantaget ger översiktsplanen från 2003 viss vägledning vid lokaliseringsprövning på jordbruksmark då den anger att aktivt brukad jordbruksmark i möjligaste mån inte ska tas i anspråk för bebyggelse. Formuleringen är dock vagare än miljöbalkens bestämmelser. Då bevarande av jordbruksmark ställs mot andra utpekade intressen, såsom tätortsutbyggnad och LIS-områden, saknas tydlig vägledning i planen. Det saknas tydliga hänsynstaganden för skydd av jordbruksmark vid annan markanvändning än jordbruksområden/byar. En utveckling i linje med tidigare gällande plan riskerar därför att medföra negativa effekter för bevarandet av jordbruksmark i kommunen.

Jämförelse planförslag och nollalternativ

Planförslaget bedöms i jämförelse med nollalternativet ge bättre vägledning avseende bevarande av brukningsvärd jordbruksmark i kommunen. Både planförslaget och översiktsplanen från 2003 innehåller skrivningar om att brukningsvärd jordbruksmark generellt inte ska tas i anspråk samt föregås av lokaliseringsprövning. I nollalternativet saknas dock ett kommunövergripande hänsynstagande för jordbruksmark.

I planförslaget har utbredningen av LIS-områden till viss del anpassats efter befintlig jordbruksmark. För nollalternativet är det svårt att utläsa hänsyn till jordbruksmark vid LIS-områden.

Utpekade områden för utvecklad bebyggelse och tätortsutbildning är överlag likvärdig i planförslag och nollalternativ. Nollalternativet inkluderar dock ett större område för tätortsutbyggnad söder om Kälarne som omfattar ett större sammanhängande område av jordbruksmark. I planförslaget omfattas inte området av någon föreslagen bebyggelse.

Sammantaget omfattar planförslaget färre konflikter med befintlig jordbruksmark än tidigare översiktsplan med tillägg och fördjupningar. Planförslaget bedöms ge tydligare vägledning vid lokaliseringsprövning på jordbruksmark än nollalternativet.

7 Samlad bedömning

7.1 Miljökonsekvenser

I Tabell 2 redovisas en samlad bedömning av konsekvenser vid genomförandet av planen och för nollalternativet. Förutsättningen för bedömningarna av planförslaget är att alla åtgärder (riktlinjer och hänsynstaganden) som är inarbetade i planen vidtas, dock inte att föreslagna åtgärder i senare skeden vidtas.

Tabell 2. Samlad konsekvensbedömning för planförslaget och jämförelse med nollalternativet för samtliga bedömda aspekter.

Miljöaspekt	Konsekvenser
Vatten- och naturmiljö	<p>Exploatering och bebyggelseutveckling bedöms sammantaget ha små negativa konsekvenser på kommunens naturvärden, skyddade områden, Natura 2000 samt riksintressen för naturvård och friluftsliv.</p> <p>Frånvaron av konkreta förslag för att utveckla skyddad natur inom översiktsplanens tidshorisont gör att positiva effekter bedöms utebli och att status för skyddade områden bedöms bli oförändrad jämfört med nuläget.</p> <p>Möjligheterna att nå och följa MKN för ytvatten bedöms inte förändras jämfört med nuläget. Risken för negativa effekter på grundvattenförsörjningen och MKN för grundvatten bedöms som liten.</p> <p>Planförslagets konsekvenser på grundvatten, dricksvatten och vattenskyddsområden bedöms som neutrala och jämförbara med nuläget.</p> <p>Konsekvenserna av vindkraftsutveckling inom planförslaget bedöms få en liten negativ konsekvens på kommunens naturvärden.</p> <p>Planförslaget bedöms ge bättre förutsättningar att nå MKN än nollalternativet. För bevarande och utveckling av naturvärden samt bildande av områdesskydd bedöms inte planförslaget skilja sig från nollalternativet.</p>
Rennäring	<p>I relation till nuläge bedöms planförslaget medföra positiva effekter för rennäringen då större områden inom kommunen undantas för storskalig exploatering. Vidare anger planförslaget tydligare riktlinjer för</p>

Miljöaspekt	Konsekvenser
	<p>hänsynstagande vid all exploatering vilket tar sig uttryck bland annat i form av riktlinjer för påverkansanalys som en grund för skademinimering.</p> <p>Planförslaget bedöms ge bättre förutsättningar och vägledning jämfört med nollalternativet.</p>
Jordbruksmark	<p>Planförslaget bedöms bidra till att jordbruksmarken i kommunen generellt bevaras. En hektar jordbruksmark kan ianspråktagas vilket bedöms ge en liten negativ effekt, sammantaget bedöms dock konsekvensen för jordbruksmark i kommunen som obetydlig. Planförslaget bedöms ge god vägledning vid prövning av ianspråktagande av jordbruksmark.</p> <p>Planförslaget bedöms ge bättre förutsättningar och vägledning jämfört med nollalternativet.</p>

7.2 Riksintressen inklusive Natura 2000

Bedömning av konsekvenser för de riksintressen som berör de betydande miljöaspekterna görs i Tabell 3. Planförslaget bedöms inte bidra till påtaglig skada för något riksintresse.

Tabell 3. Bedömning av konsekvenser för de riksintressen som berör de betydande miljöaspekterna.

Riksintresse	Bedömning
Rennäring (3 kap. 5 § MB)	Föreslagna områden för sammanhängande bebyggelse ligger inte inom de geografiskt utpekade riksintresseområdena för rennärigen. Vissa LIS-områden ligger inom riksintresseområden för rennärigen. Vid en eventuell exploatering finns högt ställda krav på utredningar. Eftersom de utpekade områdena redan till stor del är bebyggda, samt med hänsyn till riktlinjerna för riksintresseområden och tidig dialog med berörda samebyar, bedöms det vara möjligt att komplettera med viss småskalig bebyggelse utan att detta påtagligt försvårar rennärigen bedrivande.
Skyddade vattendrag (4 kap. 6 § MB)	Riksintresset bedöms inte beröras då ingen utbyggnad av vattenkraft föreslås.
Natura 2000	Tillkommande bebyggelse i anslutning till befintliga byar och bebyggelsestråk inom Gimåns vattensystem inklusive Revsundssjön med flera områden bedöms kunna uppföras utan betydande påverkan Natura

Riksintresse	Bedömning
	2000-områdets bevarandevärden då miljökrav inom kommande miljöprövningar bedöms säkerställa att negativ påverkan minimeras.
Naturvård (3 kap. 6 § MB)	Riksintresse för naturvård kan påverkas av föreslagna LIS-områden. Bedömningen är dock att miljökrav och hänsyn vid tillkommande bebyggelse säkerställer att områdenas naturvärden kan bevaras.
Friluftsliv (3 kap. 6 § MB)	Riksintresse för friluftsliv kan påverkas av föreslagna LIS-områden. Bedömningen är dock att miljökrav och hänsyn vid tillkommande bebyggelse säkerställer att områdenas värden för friluftslivet kan bevaras.

7.3 Miljökvalitetsnormer för vatten

Eftersom inte verksamheter och detaljplaner som leder till otillåten påverkan på MKN för ytvatten kan genomföras bedöms inte översiktsplanen äventyra möjligheterna att nå och följa MKN. Kommunens åtagande inom vattenmyndigheternas åtgärdsprogram kommer vidare att leda till ökade förutsättningar att genom exempelvis planering, tillsyn och förelägganden nå och följa MKN. Översiktsplanen medför viss utbyggnation och negativ miljöpåverkan inom ramen för vad som tillåts vid framtida prövningar. Sammantaget bedöms möjligheterna att nå och följa MKN inte förändras jämfört med nuläget.

Planförslaget anger att det bör råda stor restriktivitet vid anläggande av nya täkter för naturgrus, sett till deras inverkan för grundvattenförsörjningen. Vidare anges att skyddsåtgärder ska vidtas för att inte orsaka en otillåten påverkan på MKN i ytvatten- eller grundvattenförekomst vid planering, bygglov eller förhandsbesked. Utifrån dessa aspekter samt utifrån att kommunens folkmängd inte förväntas öka i någon större omfattning bedöms risken för negativa effekter på grundvattenförsörjningen och på MKN för grundvatten därmed som liten.

7.4 Måluppfyllelse

7.4.1 Nationella miljö kvalitetsmål

En bedömning av hur planförslagets genomförande påverkar berörda nationella miljö kvalitetsmål redovisas i Tabell 4.

Tabell 4. Planens påverkan på möjligheten att uppnå berörda miljö kvalitetsmål.

Miljö kvalitetsmål	Planens möjlighet att uppnå miljö kvalitetsmålen
Begränsad klimatpåverkan	<p>Planförslaget kan bidra till uppfyllande genom ställningstaganden om att minska klimatpåverkan i kommunens verksamheter och initiativ. Utvecklingsinriktningen för kommunikationer inkluderar åtgärder för att bland annat främja pendling med kollektivtrafik. Föreslagen bebyggelseutveckling nyttjar till stor del befintliga strukturer i befintliga tätorter och transportinfrastruktur vilket kan bidra positivt till målet.</p> <p>Samtidigt bedöms planförslaget kunna motverka målet i och med att en del ny bebyggelse tillkommer, där nybyggnation i sig antas generera utsläpp av växthusgaser.</p>
Giftfri miljö	<p>Planförslaget innehåller en riktlinje som innebär att mark och sediment ska undersökas och vid behov saneras utifrån den tänkta användningen vid åtgärder i eller nära områden med konstaterad eller befarad förorening. Detta bedöms kunna bidra till målet Giftfri miljö.</p>
Säker strålmiljö	<p>I planförslaget anges att riktlinjer från ansvarig myndighet avseende strålning och elektromagnetiska fält ska beaktas vid planläggning av nya transformatorstationer och ledningsdragningar, vilket bedöms bidra till uppfyllande av målet.</p>
Ingen övergödning	<p>Planförslaget medför förtätning och att oexploaterad mark tas i anspråk för ny bebyggelse och verksamhetsområden. Detta innebär en potentiellt ökad belastning från bland annat avlopp och dagvatten. Förutsatt att kommunens VA-plan och kommande vattentjänstplan efterlevs bör utsläpp av gödande ämnen begränsas och negativ påverkan på vattenmiljön utebli.</p>

Miljökvalitetsmål	Planens möjlighet att uppnå miljökvalitetsmålen
Levande sjöar och vattendrag	Liten negativ påverkan i och med att planen medger bebyggelseutveckling längs med sjöar och vattendrag. Prövning inför exploatering inom LIS-områden ska dock föregås av naturvärdesinventering och hänsynsåtgärder som begränsar negativ påverkan på miljön.
Grundvatten av god kvalitet	Liten negativ påverkan på målluppfyllelse i och med att planen innebär ökat vattenförsörjningsbehov vilket kan påverka grundvattenkvalitet och kvantitet.
Myllrande våtmarker	Varken positiv eller negativ påverkan då kommunens utpekade våtmarker inte omfattas av områdesskydd och bedöms inte påverkas av planförslaget.
Levande skogar	Liten negativ påverkan i och med att skogsmark föreslås för bebyggelseutveckling och planförslaget inte innehåller några åtgärder som medför ökade möjligheter att uppnå målet.
Ett rikt odlingslandskap	Planförslaget bedöms ge god vägledning vid prövning av ianspråktagande av jordbruksmark, bland annat genom riktlinjer som anger att brukningsvärd jordbruksmark ska undvikas vid exploatering, vilket bidrar positivt till målet.
God bebyggd miljö	Positiv påverkan i och med planförslagets föreslagna bebyggelseutveckling i anslutning till befintlig bebyggelse, infrastruktur och service.
Ett rikt växt- och djurliv	Liten negativ påverkan eftersom planförslaget innebär att nya områden kan bebyggas.

7.4.2 Globala hållbarhetsmål

En bedömning av hur planförslagets genomförande påverkar ett urval av globala hållbarhetsmålen i Agenda 2030 redovisas i detta avsnitt.

Mål 2 Ingen hunger: Planförslaget bedöms ge god vägledning vid prövning av ianspråktagande av jordbruksmark, bland annat genom riktlinjer som anger att brukningsvärd jordbruksmark ska undvikas vid exploatering vilket bidrar positivt till målet.

Mål 15 *Ekosystem och biologisk mångfald*: Planförslaget innehåller riktlinjer som ger visst skydd för bland annat värdefulla naturvärden och brukningsvärd jordbruksmark vid exploatering. Föreslagen markanvändning inkluderar dock LIS-områden där exploatering kan prövas i strandnära lägen i stora delar av kommunen vilket generellt sett inte bidrar till måluppfyllelse.

Delmål 15.5 *Skydda den biologiska mångfalden och naturliga livsmiljöer*: I planförslaget markeras särskilt värdefulla strandområden där det inte ska vara möjligt att pröva LIS för verksamheter. Detta bidrar till uppfyllande av detta delmål på särskilt värdefulla platser.

8 Fortsatt arbete och uppföljning

8.1 Fortsatt arbete

Enligt 6 kapitel 11 § 5 punkten miljöbalken ska en miljökonsekvensbeskrivning innehålla uppgifter om de åtgärder som planeras för att förebygga, hindra, motverka eller avhjälpa betydande negativa miljöeffekter.

I en miljökonsekvensbeskrivning kan inte alla effekter beskrivas fullt ut i detalj. Påverkan kan vara svårbedömd och kräva ytterligare utredningar för att i ett senare skede kvantifieras. Miljökonsekvensbeskrivningen ska därför ses som en fortgående process, för att med åtgärder kunna minimera planens påverkan på miljön, snarare än som en färdig och avslutad handling.

Följande behov av fortsatt arbete i den efterkommande planeringen har identifierats:

- I nuläget skyddas endast en procent av kommunens yta som naturreservat eller annan typ av formellt skydd av natur. Kommunen föreslås utreda hur förekommande naturvärden kan bevaras och i vilken utsträckning ytterligare områdesskydd behövs.
- Kommunen föreslås ta fram en eller flera åtgärdsplaner för hur MKN i vatten ska uppnås. Där kan exempelvis åtgärdsförslag rörande minskad närsaltbelastning, restaurering av vattendrag, restaurering av våtmarker ingå.
- Framtagande av vattentjänstplan, där arbete är påbörjat. Arbetet med vattentjänstplanen är värdefullt för att kunna fördjupa kommunens kunskap om påverkan från befintliga verksamheter inom avrinningsområden, kumulativa effekter samt behov av åtgärder vid reningsverk för att säkerställa att MKN inte försämras. Vattentjänstplanen kan även utreda konsekvenser av exploatering av LIS kopplat till avloppsfrågan, och föreslå områden som kan vara viktiga att ha kommunalt ansvar över.
- Frågor om avloppslösningar, dagvatten, recipientpåverkan och miljökvalitetsnormer hanteras och regleras i efterföljande plan- och tillståndsprövningar samt genom kommunens ansvar för rening inom verksamhetsområden, enligt gällande lagstiftning.
- Kommunerna ansvarar för en handfull av åtgärder inom nuvarande och kommande Åtgärdsprogram för vatten i Bottenhavets vattendistrikt. Åtgärder som kommunen ansvarar för är 1. Förvaltningsövergripande

planering, 2. Miljötillsyn och prövning, 3. Dricksvattenskydd, 4: Fysisk planering enligt plan- och bygglagen, 5: VA-plan inklusive dagvatten, 6: Dioxiner från småskalig förbränning. Flera av dessa bedöms Bräcke kommun redan ha genomfört eller vara i färd att genomföra.

- I efterföljande planering behövs samråd i tidigt skede med samebyar och Sametinget samt platsspecifika analyser, inklusive analys av kumulativa effekter, för att utreda risk för påverkan på rennäring.

8.2 Uppföljning

Enligt 6 kap. 11 § MB ska en redogörelse göras för de åtgärder som planeras för uppföljning och övervakning av den betydande miljöpåverkan som genomförandet av planen medför.

Översiktsplanen lyfter behov av kommande arbete för att följa upp översiktsplanens mål och riktlinjer. Kommande arbete som lyfts fram är huvudsakligen efterföljande detaljplanering, bygglovsprövning, förvaltning och tillsyn samt myndighetsdialoger med befintliga och nuvarande verksamheter och företag. Framtagande av kommunala underlag och styrdokument som lyfts och som är viktiga för uppföljning av de betydande miljöaspekterna är framtagande av vattentjänstplan och riktlinjer för bostadsförsörjning. Även kommande energiplan och kulturmiljöprogram blir viktiga underlag för att fortsatt arbete samt för att följa upp översiktsplanens mål och riktlinjer, men berör i huvudsak andra miljö- och hållbarhetsaspekter än de aspekter som identifierats med risk för betydande miljöpåverkan.

Bevakning och uppföljning ska också beakta Sametingets översyn av riksintresseområde för rennäring.

Utifrån de identifierade negativa konsekvenserna, som översiktsplanen bedöms kunna medföra, föreslås riktlinjer, åtgärder och analyser som syftar till att minska den negativa miljöpåverkan, se exempel i punktlista ovan i 8.1 Fortsatt arbete. Dessa bör följas upp i den efterföljande planeringen.

Uppföljning av översiktsplanens miljöpåverkan kan ske exempelvis inom befintlig miljöövervakning, genom nationell statistik, samt inom arbete med strategiska kommunala mål. Uppföljning av översiktsplanens miljöpåverkan bör också ske i samband med att kommunen tar ställning till översiktsplanens aktualitet inom ramen för planeringsstrategin, som tas fram inom varje mandatperiod. Till exempel är översiktsplanens riktlinjer och ställningstaganden lämpliga att följas upp inom planeringsstrategin.

Bedömningarna i MKB har utgått från en låg bebyggelsetakt där en mindre del av de områden som pekas ut för bebyggelse förväntas ianspråkta. Skulle det ske större förändringar i befolkning eller exploatering kan översiktsplanen och tillhörande bedömningar behöva revideras.

Hur och när de betydande miljökonsekvenserna kan följas upp, vilka indikatorer som kan användas i uppföljningen, vem som ansvarar för uppföljningen, samt hur och när ska det redovisas, behöver konkretiseras vidare.

9 Ordlista

Begrepp	Förklaring
Biologisk mångfald	Variationsrikedomen mellan arter, inom arter och i livsmiljöer.
LIS (Landsbygdsutveckling i strandnära lägen)	Kommunerna kan i sin översiktsplan peka ut områden för landsbygdsutveckling i strandnära lägen, så kallade LIS-områden. Inom dessa områden kan det särskilda skälet för landsbygdsutveckling användas när man prövar dispenser och upphäver strandskyddet.
MKN (Miljökvalitetsnormer)	Bestämmelser om kvaliteten i luft, vatten, mark eller miljön i övrigt.
Natura 2000-område	Ett nätverk av skyddade områden i EU. Sverige och övriga EU-länder ska se till att nödvändiga bevarandeåtgärder vidtas i områdena enligt art- och habitatdirektivet och fågeldirektivet.
Ramsarområde	Skydd av värdefulla våtmarker enligt Ramsarkonventionen (The Ramsar Convention on Wetlands). Målet är att bevara de speciella biologiska värden som finns i grunda vegetationsrika områden.

10 Referenser och underlag

Bräcke kommun. (2012). *Landsbygdsutveckling i strandnära lägen - LIS-områden i Bräcke kommun. Tillägg till översiktsplan 2003. Antagen av kommunfullmäktige §43/2012*. Hämtat från Bräcke kommun: https://www.bracke.se/download/18.675611f116020dbdfbd31722/1512658629401/LIS%20beskrivning%20120619%20kf%C2%A743_2012.pdf

Bräcke kommun. (2017). *Vindkraft i Bräcke kommun - Tillägg till Översiktsplan 2003. Antagandehandling Upprättad 2009, reviderad 2017. Antagen av kommunfullmäktige §110/2017*. Hämtat från Bräcke kommun: https://www.bracke.se/download/18.51e5b62315fde988eee2878d/1511450255754/Beskrivning%20Vind%20Br%C3%A4cke%20kf%C2%A7110_2017.pdf

Jordbruksverket. (2017). *Exploatering av jordbruksmark 2011-2015. Rapport 2017:5*. Hämtat från Jordbruksverket: https://www2.jordbruksverket.se/download/18.7914403215ba2c445969d81f/1493295697542/ra17_5.pdf

Jordbruksverket. (2021). *Exploatering av jordbruksmark 2016-2020. Rapport 2021:08*. Hämtat från Jordbruksverket: https://www2.jordbruksverket.se/download/18.3fe46a3117be21208098aeae/1631785978822/ra21_8.pdf

Jordbruksverket. (2024). *Kartor och geografisk data*. Hämtat från Jordbruksverket: <https://jordbruksverket.se/e-tjanster-databaser-och-appar/e-tjanster-och-databaser-stod/kartor-och-gis#h-Laddanerkartskikt>

Länsstyrelsen i Jönköpings län. (2020). *Jordbruksmarkens värden för samhällsplaneringen. Fysisk planering och hushållning med jordbruksmark i Jönköpings län. 2020:15*. Hämtat från <https://www.lansstyrelsen.se/download/18.1b1d393819324610c374ab3d/1732520196648/Jordbruksmarkens%20v%C3%A4rden%20f%C3%B6r%20samh%C3%A4llsplaneringen.pdf>

Naturvårdsverket. (2025). *Skyddad natur*. Hämtat från [skyddadnatur.naturvardsverket.se:](https://skyddadnatur.naturvardsverket.se/)

SCB. (2024). *Kommuner i siffror*. Hämtat från SCB: <https://kommunsiffror.scb.se/?id1=2305&id2=null>

SCB. (den 23 05 2024). *Skyddad natur per kommun*. Hämtat från scb.se:
<https://www.scb.se/MI0603>

Tyréns. (2025). *PM inför avgränsningssamråd för miljökonsekvensbeskrivning till översiktsplan för Bräcke kommun*. Bräcke kommun DNR: KSK 2024/153.

Vattenmyndigheten Bottenhavet. (2021). *Åtgärdsprogram för vatten 2022-2027. Bottenhavets vattendistrikt*. Hämtat från
<https://www.vattenmyndigheterna.se/download/18.6eca1f4618a5eea6966e1c5/1694076408818/%C3%85tg%C3%A4rdsprogram%20f%C3%B6r%20vatten%202022-2027%20Bottenhavets%20vattendistrikt.pdf>